

Artenschutzrechtlicher Fachbeitrag

Bebauungsplan „NW25, Ilbenstädter Straße“

Gemeinde Wöllstadt, Ortsteil Nieder-Wöllstadt



Mai 2024
(aktualisiert Oktober 2024)

Auftraggeber: BPD Immobilienentwicklung GmbH
Solmsstraße 18
60486 Frankfurt am Main

Auftragnehmer: Plan Ö GmbH
Industriestraße 2a
35444 Biebertal-Fellingshausen
Tel. 06409-8239781
office@plan-oe.de
Geschäftsführer: Dr. René Kristen
Amtsgericht Gießen HRB 11004

Bearbeiter: Dr. René Kristen (Dipl. Biol.)
Tobias Geitz (M. Sc. Biologie)
Dr. Patricia Kunz (M. Sc. Biologie)
Marina Lindackers (M. Sc. Biologie, M. Sc. Geographie)
Ferdinand Reinhold (M. Sc. Biologie)

Biebertal, 30.10.2024

Inhalt

1 Einleitung	4
1.1 Veranlassung und Aufgabenstellung.....	4
1.2 Rechtliche Grundlagen	5
1.3 Methodik.....	8
2 Artenschutzrechtliche Prüfung des Vorhabens	10
2.1 Stufe I: Ermittlung der Wirkfaktoren und Festlegung des Untersuchungsrahmens.....	10
2.1.1 Ermittlung der Wirkfaktoren.....	10
2.1.2 Vorauswahlen der potentiell betroffenen artenschutzrechtlich besonders zu prüfenden Artengruppen	11
2.1.3 Vögel.....	14
2.1.3.1 Methode.....	14
2.1.3.2 Ergebnisse	14
2.1.3.3 Faunistische Bewertung	19
2.1.4 Fledermäuse.....	20
2.1.4.1 Methode.....	20
2.1.4.2 Ergebnisse und Faunistische Bewertung.....	20
2.1.5 Feldhamster	22
2.1.5.1 Methoden.....	22
2.1.5.2 Ergebnisse	23
2.1.5.3 Faunistische Bewertung	23
2.1.6 Haselmäuse	25
2.1.6.1 Methoden.....	25
2.1.6.2 Ergebnisse und Faunistische Bewertung.....	26
2.1.7 Reptilien.....	28
2.1.7.1 Methode.....	28
2.1.7.2 Ergebnisse und Faunistische Bewertung.....	30
2.1.8. Zufallsfund Teichfrosch.....	30
2.2 Stufe II: Prüfung von Verbotstatbeständen und Vermeidung von Beeinträchtigungen.....	32
2.2.1 Tabellarische Prüfung von Vögeln mit günstigem Erhaltungszustand.....	33
2.2.2 Tabellarische Prüfung von Nahrungsgästen mit ungünstigem Erhaltungszustand bzw. streng geschützten Arten (BArtSchV)	35
2.2.3 Art-für-Art-Prüfung.....	36
2.3 Stufe III: Ausnahmeverfahren.....	39
2.4 Fazit.....	39
3 Literatur	43
4 Anhang (Prüfbögen)	45
Feldlerche (<i>Alauda arvensis</i>)	45
Grünfink (<i>Carduelis chloris</i>)	48
Rebhuhn (<i>Perdix perdix</i>).....	51
Star (<i>Sturnus vulgaris</i>).....	54
Stieglitz (<i>Carduelis carduelis</i>).....	57
Waldohreule (<i>Asio otus</i>).....	60
Feldhamster (<i>Cricetus cricetus</i>)	63

1 Einleitung

1.1 Veranlassung und Aufgabenstellung

Die Gemeindevertretung der Gemeinde Wöllstadt hat in ihrer Sitzung am 30.03.2023 gemäß § 2 Abs. 1 BauGB die Aufstellung des Bebauungsplans „NW 25, Ilbenstädter Straße“ beschlossen. Der Geltungsbereich ist der nachfolgenden Übersichtskarte (Abb. 1) zu entnehmen. Die Karte unterscheidet in den Geltungsbereich (Bereich in dem tatsächlich verändernde Eingriffe geplant sind) und den Untersuchungsbereich. Letzterer bezieht sich auf die Erfassung der Vögel, da für diese Tiergruppe größere räumliche Störwirkungen anzunehmen sind. Der Bericht bezieht sich auf den Entwurf des Bebauungsplans mit Stand vom 10.10.2024.

Das vorliegende Gutachten verfolgt die in diesem Zusammenhang geforderte Überprüfung, ob durch die geplante Nutzung artenschutzrechtlich besonders zu prüfende Arten betroffen sind. Gegebenenfalls ist sicherzustellen, dass durch geeignete Maßnahmen keine Verbotstatbestände gemäß § 44 BNatSchG eintreten.

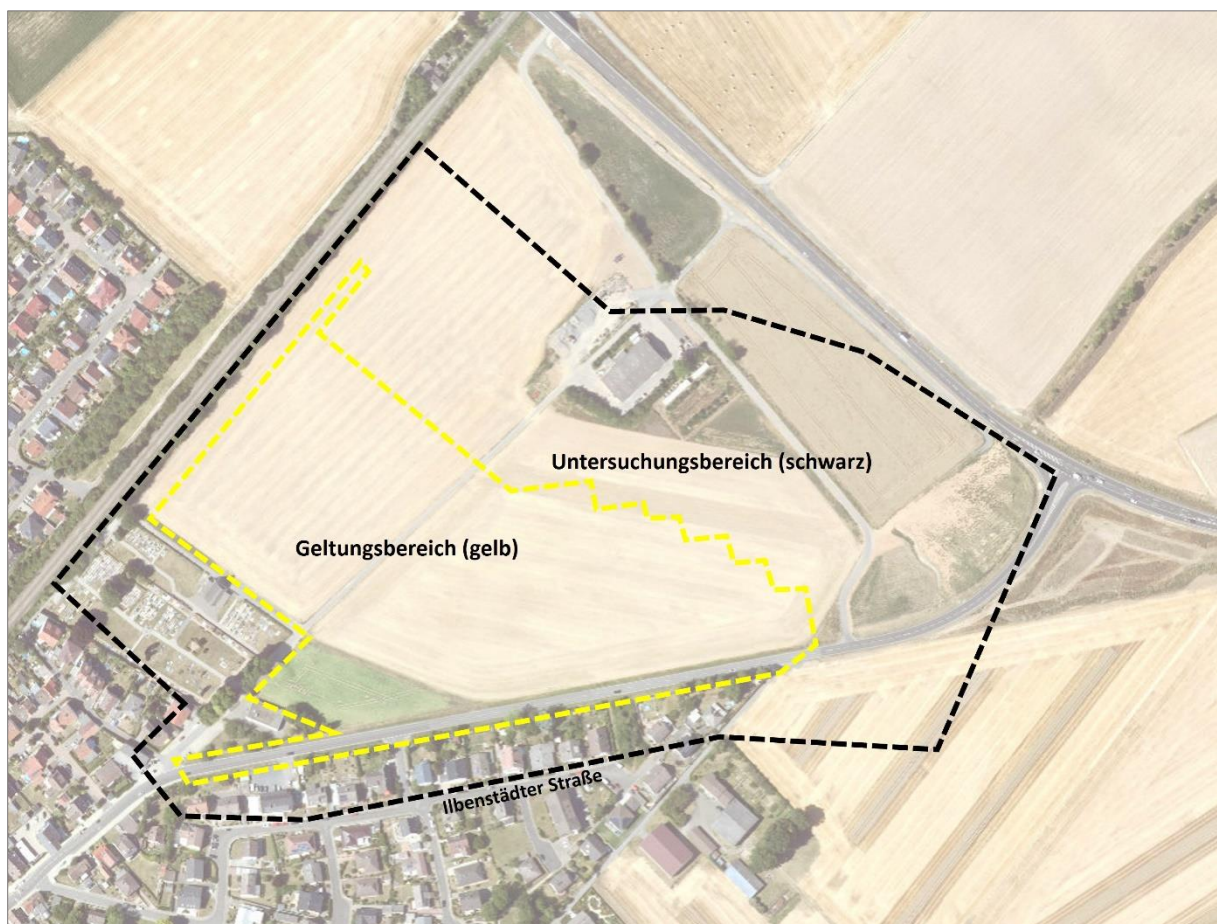


Abb. 1: Abgrenzung des Geltungsbereichs (gelb) sowie des Untersuchungsbereichs (schwarz) zum Bebauungsplan „NW 25, Ilbenstädter Straße“; Gemeinde Wöllstadt, Ortsteil Nieder-Wöllstadt (Bildquelle: Hessisches Ministerium für Umwelt, Klimaschutz, Landwirtschaft und Verbraucherschutz, aus natureg.hessen.de, 12/2023).

Der Bericht liefert Aussagen zur angetroffenen Fauna, deren artenschutzrechtlichem Status und hebt wichtige Strukturelemente im Planungsraum hervor. Quantifizierende Aussagen zu notwendigen

Vermeidungs- und Ausgleichsmaßnahmen sind in den Prüfbögen festgelegt.

Situation

Das Plangebiet liegt mit einer Größe von rd. 6,2 ha nordöstlich der Ortslage des Ortsteils Nieder-Wöllstadt zwischen der Ilbenstädter Straße (südliche Geltungsbereichsgrenze) und der Schienentrasse der Main-Weser Bahnlinie bzw. der S-Bahn S 6 (nördliche Geltungsbereichsgrenze).

Nordöstlich und östlich des Plangebiets schließen sich Ackerflächen sowie im weiteren Verlauf eine landwirtschaftlich genutzte Halle und die Bundesstraße 45 an. Westlich grenzt das Plangebiet an den örtlichen Friedhof und die oben bereits genannte Bahntrasse. Jenseits dessen schließen Wohngebiet und der Ortskern von Nieder-Wöllstadt an.

Im Süden begrenzt die Ilbenstädter Straße das Plangebiet. Südlich davon schließen sich Wohnbauflächen an, die weitgehend durch Ein- und Zweifamilienhäuser sowie vereinzelt Reihen- und Doppelhäuser geprägt sind. Aktuell wird das Plangebiet weitgehend landwirtschaftlich als Ackerfläche genutzt. Die Ilbenstädter Straße wird weitgehend bestandsorientiert in den Geltungsbereich eingezogen.

Aus der Lage, der Verkehrssituation und der derzeitigen Nutzung der Umgebung resultiert ein moderates Störungsniveau (Lärm- und Lichtemissionen, Bewegungen, Verkehr). Im gesamten Geltungsbereich sind Gewöhnungseffekte anzunehmen.

Planungen

Ziel des Bebauungsplanes ist die Schaffung der bauplanungsrechtlichen Voraussetzungen zur Entwicklung eines neuen Wohngebiets. Insgesamt sind durch die Festsetzungen Auswirkungen auf die Tierwelt denkbar. Als Resultat der Vorauswahl weist der Planbereich unter Berücksichtigung der räumlichen Lage und der Habitatausstattung Qualitäten als Lebensraum für Vögel, Fledermäuse, Feldhamster, Haselmäuse und Reptilien auf. Infolgedessen ergibt sich das Erfordernis der Betrachtung der artenschutzrechtlichen Belange gemäß Bundesnaturschutzgesetz (BNatSchG).

1.2 Rechtliche Grundlagen

Die Fauna-Flora-Habitat-Richtlinie (FFH-RL) und die Vogelschutzrichtlinie (V-RL) gehören zu den zentralen Beiträgen der Europäischen Union zum Erhalt der biologischen Vielfalt in Europa. Das Gesamtziel besteht darin, die FFH-Arten sowie alle europäischen Vogelarten in einem günstigen Erhaltungszustand zu bewahren, beziehungsweise die Bestände der Arten langfristig zu sichern. Um dieses Ziel zu erreichen, hat die EU über die beiden genannten Richtlinien zwei Schutzinstrumente eingeführt: das Schutzgebietssystem NATURA 2000 sowie die strengen Bestimmungen zum Artenschutz. Der Artenschutz stellt damit neben den flächenbezogenen Schutzinstrumenten des Schutzgebietssystems NATURA 2000 ein eigenständiges zweites Instrument für den Erhalt der Arten dar. Die artenschutzrechtlichen Vorschriften betreffen sowohl den physischen Schutz von Tieren und Pflanzen als auch den Schutz ihrer Lebensstätten. Sie gelten gemäß Art. 12 FFH-RL für alle FFH-Arten des Anhangs IV, beziehungsweise gemäß Art. 5 V-RL für alle europäischen Vogelarten. Anders als das Schutzgebietssystem

NATURA 2000 gelten die strengen Artenschutzregelungen flächendeckend überall dort, wo die betreffende Art vorkommt.

Entsprechend der Definition in § 7 BNatSchG sind bei einer artenschutzrechtlichen Prüfung die folgenden Kategorien zu berücksichtigen:

- besonders geschützte Arten
- streng geschützte Arten inklusive der FFH-Anhang-IV-Arten
- europäische Vogelarten

Aus Sicht der Planungspraxis lässt sich ein derart umfangreiches Artenspektrum bei einem Planungsverfahren jedoch nicht sinnvoll bewältigen. Im Zuge der Änderung des BNatSchGs wurden die nur national besonders geschützten Arten (ohne europäische Vogelarten) von den artenschutzrechtlichen Verboten bei Planungs- und Zulassungsvorhaben teilweise freigestellt (§ 44 BNatSchG). Die Belange dieser national geschützten Arten werden prinzipiell im Rahmen der Eingriffsregelung berücksichtigt. Für Europäische Vogelarten (gemäß EU-Vogelschutzrichtlinie, Art. 1) gilt dies jedoch nicht. Alle Vogelarten werden dementsprechend in die artenschutzrechtliche Prüfung eingeschlossen.

Zur Vereinfachung der Bewertung dieser Vogelarten wurde für Hessen eine zentrale Einstufung eingeführt, die deren Erhaltungszustände anhand eines Ampelschemas (Vogelampel) der Staatlichen Vogelenschutzbehörde für Hessen, Rheinland-Pfalz und Saarland mindestens als „ungünstig bis unzureichend“ (gelb) oder schlechter (rot) einstuft. Vögel mit einem günstigem Erhaltungszustand (grün) werden entsprechend der Vorgabe im Leitfaden für die artenschutzrechtliche Prüfung in Hessen in tabellarischer Form bearbeitet.

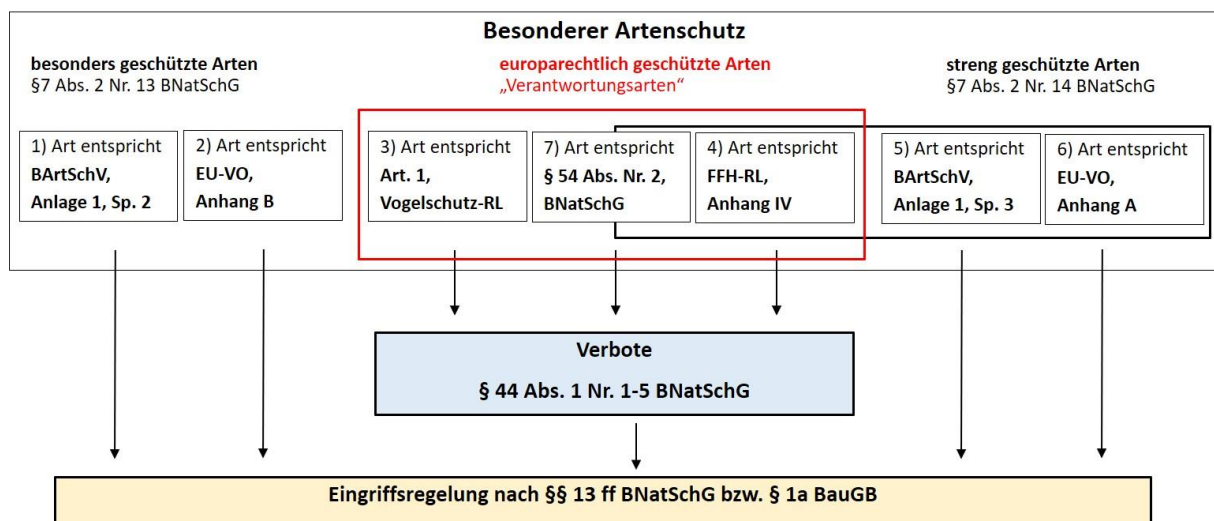


Abb. 2: Abgrenzung der im Artenschutz nach §§ 44, 45 BNatSchG zu behandelnden Arten der FFH-RL und der Vogelschutz-RL (Gruppen 3 und 4) sowie der „Verantwortungsarten“ (Gruppe 7) zu den weiteren nach § 7 BNatSchG besonders und streng geschützten Arten (Gruppen 1, 2, 5 und 6). „Verantwortungsarten“ erst ab Inkrafttreten einer RechtsVO nach § 54 Abs. 1 Nr. 2 BNatSchG besonders zu prüfen. Abgeändert nach BMVBS (2008). Quelle: HMUKLV (2015) S. 10., verändert.

Verbotstatbestände des § 44 BNatSchG

§ 44 BNatSchG ist die zentrale Vorschrift des Artenschutzes, die für die besonders und die streng geschützten Arten unterschiedliche Verbote von Beeinträchtigungen beinhaltet.

Gemäß § 44 Abs. 1 BNatSchG ist es verboten,

1. wild lebenden Tieren der besonders geschützten Arten nachzustellen, sie zu fangen, zu verletzen oder zu töten oder ihre Entwicklungsformen aus der Natur zu entnehmen, zu beschädigen oder zu zerstören,
2. wild lebende Tiere der streng geschützten Arten und der europäischen Vogelarten während der Fortpflanzungs-, Aufzucht-, Mauser-, Überwinterungs- und Wanderzeiten erheblich zu stören; eine erhebliche Störung liegt vor, wenn sich durch die Störung der Erhaltungszustand der lokalen Population einer Art verschlechtert,
3. Fortpflanzungs- oder Ruhestätten der wild lebenden Tiere der besonders geschützten Arten aus der Natur zu entnehmen, zu beschädigen oder zu zerstören,
4. wild lebende Pflanzen der besonders geschützten Arten oder ihre Entwicklungsformen aus der Natur zu entnehmen, sie oder ihre Standorte zu beschädigen oder zu zerstören (Zugriffsverbote).

Sind in Anhang IV Buchstabe a der Richtlinie 92/43/EWG aufgeführte Tierarten, europäische Vogelarten oder solche Arten betroffen, die in einer Rechtsverordnung nach § 54 Absatz 1 Nummer 2 aufgeführt sind, liegt ein Verstoß gegen

1. das Tötungs- und Verletzungsverbot nach Absatz 1 Nummer 1 nicht vor, wenn die Beeinträchtigung durch den Eingriff oder das Vorhaben auch unter Berücksichtigung von Vermeidungsmaßnahmen das Tötungs- und Verletzungsrisiko für Exemplare der betroffenen Arten nicht signifikant erhöht und diese Beeinträchtigung unvermeidbar ist,
2. das Verbot des Nachstellens und Fangens wild lebender Tiere und der Entnahme, Beschädigung oder Zerstörung ihrer Entwicklungsformen nach Absatz 1 Nummer 1 nicht vor, wenn die Tiere oder ihre Entwicklungsformen im Rahmen einer erforderlichen Maßnahme, die auf den Schutz der Tiere vor Tötung oder Verletzung oder ihrer Entwicklungsformen vor Entnahme, Beschädigung oder Zerstörung und die Erhaltung der ökologischen Funktion der Fortpflanzungs- oder Ruhestätten im räumlichen Zusammenhang gerichtet ist, beeinträchtigt werden und diese Beeinträchtigungen unvermeidbar sind,
3. das Verbot nach Absatz 1 Nummer 3 nicht vor, wenn die ökologische Funktion der von dem Eingriff oder Vorhaben betroffenen Fortpflanzungs- und Ruhestätten im räumlichen Zusammenhang weiterhin erfüllt wird.

Nach § 45 Abs. 7 BNatSchG können von den Verboten des § 44 im Einzelfall weitere Ausnahmen zugelassen werden. Gründe hierfür sind:

1. zur Abwendung erheblicher land-, forst-, fischerei-, wasser- oder sonstiger erheblicher wirtschaftlicher Schäden,
2. zum Schutz der natürlich vorkommenden Tier- und Pflanzenwelt,
3. für Zwecke der Forschung, Lehre, Bildung oder Wiederansiedlung oder diesen Zwecken dienende Maßnahmen der Aufzucht oder künstlichen Vermehrung,
4. im Interesse der Gesundheit des Menschen, der öffentlichen Sicherheit, einschließlich der Verteidigung und des Schutzes der Zivilbevölkerung, oder der maßgeblich günstigen Auswirkungen auf die Umwelt oder
5. aus anderen zwingenden Gründen des überwiegenden öffentlichen Interesses einschließlich solcher sozialer oder wirtschaftlicher Art.

Eine Ausnahme darf nur zugelassen werden, wenn zumutbare Alternativen nicht gegeben sind und sich der Erhaltungszustand der Population einer Art nicht verschlechtert. Sofern in Bezug auf eine oder mehrere Arten erhebliche Auswirkungen zu erwarten sind, ist eine Ausnahme nach § 45 Abs. 7 BNatSchG erforderlich. Die Betroffenheit von Arten im Sinne des § 44 wird anhand der artenschutzrechtlichen Prüfung dokumentiert.

1.3 Methodik

Die Untersuchung der artenschutzrechtlichen Relevanz der Planungen erfolgt entsprechend dem Leitfaden für die artenschutzrechtliche Prüfung in Hessen (HMUKLV 2015). Zur Ermittlung der artenschutzrechtlichen Wirkungen des Vorhabens wird eine 3-stufige Vorgehensweise gewählt:

Stufe I: Ermittlung der Wirkfaktoren und Festlegung des Untersuchungsrahmens

Es werden die Wirkfaktoren des Vorhabens ermittelt und der erforderliche Untersuchungsrahmen festgelegt.

Stufe II: Prüfung der Verbotstatbestände und Vermeidung von Beeinträchtigungen

Die artenschutzrechtlich besonders zu prüfenden Arten im Untersuchungsgebiet mit einer potenziellen Betroffenheit (Konfliktarten) werden zusammengestellt und hinsichtlich ihrer Betroffenheit untersucht. Dazu werden diese Arten des Untersuchungsgebietes im Rahmen einer Art-für-Art-Betrachtung mittels der Prüfprotokolle (vgl. Anhang) einer Einzelfallprüfung unterzogen. Es werden Maßnahmen entwickelt, die als Vermeidungsmaßnahmen oder als vorgezogene Ausgleichs-Maßnahmen (CEF) geeignet sind, eine artenschutzrechtlich besonders zu prüfende Beeinträchtigung nach § 44 BNatSchG ist zu vermeiden. Für Vogelarten, deren Erhaltungszustand in der sogenannten Ampelliste für hessische Brutvögel landesweit mit „grün“ (günstig) bewertet wurde, erfolgt eine vereinfachte Prüfung in tabellarischer Form.

Stufe III: Ausnahmeverfahren

Wenn erhebliche artenschutzrechtlich besonders zu prüfende Beeinträchtigungen zu erwarten und diese durch Vermeidungsmaßnahmen nicht zu umgehen sind, ist zu prüfen, ob gem. § 45 BNatSchG eine Ausnahme von den Verboten des § 44 BNatSchG möglich ist. Voraussetzung für eine Ausnahme sind zwingende Gründe des überwiegend öffentlichen Interesses sowie das Fehlen zumutbarer Alternativen bei gleichzeitiger Sicherung des Erhaltungszustandes der Population einer Art. Dieses Prüfverfahren ist in die Art-für-Art-Betrachtung mittels der Prüfprotokolle integriert.

2 Artenschutzrechtliche Prüfung des Vorhabens

2.1 Stufe I: Ermittlung der Wirkfaktoren und Festlegung des Untersuchungsrahmens

2.1.1 Ermittlung der Wirkfaktoren

Als mögliche Wirkfaktoren sind zunächst Veränderungen anzunehmen, die zu Habitatverlusten in den jeweils betroffenen Bereichen führen. Daraus ergeben sich primär ein Verlust von Fläche und somit von potentiellen Ruhe- und Fortpflanzungsstätten. Sekundär sind Störungen der Fauna durch bau-, anlage- und betriebsbedingte Lärm- und Lichtemissionen und Bewegungen zu erwarten.

Tab. 1: Potentielle Wirkfaktoren im Rahmen des Bebauungsplans „NW25, Ilbenstädter Straße“; Gemeinde Wöllstadt, Ortsteil Nieder-Wöllstadt.

Maßnahme	Wirkfaktor	mögliche Auswirkung
baubedingt		
Bauphase von • Gebäuden • Verkehrsflächen • weitere Infrastruktur	• Bodenverdichtung, Bodenabtrag und Veränderung des natürlichen Bodenaufbaus und Bewuchs	• Lebensraumverlust und -degeneration • Verlust von Ruhe- und Fortpflanzungsstätten • Tötung oder Verletzen von Individuen
Baustellenbetrieb	• Lärmemissionen durch den Baubetrieb • Personenbewegungen • stoffliche Emissionen (z.B. Staub) durch den Baubetrieb • zusätzliche Lichtemissionen (Blendwirkung)	• Störung der Tierwelt
anlagebedingt		
• Allgemeines Wohngebiet (WA) • Öffentliche Grünfläche Zweckbestimmung: Parkanlage • Verkehrsflächen • weitere Infrastruktur	• Bodenverdichtung, Bodenabtrag und Veränderung des natürlichen Bodenaufbaus und Bewuchs	• Lebensraumverlust und -degeneration • Verlust von Ruhe- und Fortpflanzungsstätten • Veränderung der Habitataignung
betriebsbedingt		
• Allgemeines Wohngebiet (WA) • Öffentliche Grünfläche Zweckbestimmung: Parkanlage • Verkehrsflächen • weitere Infrastruktur	• Lärmemissionen durch Verkehr usw. • Personenbewegungen • Fahrzeugbewegungen • zusätzliche Lichtemissionen (Blendwirkung)	• Lebensraumverlust und -degeneration • Verlust von Ruhe- und Fortpflanzungs- stätten durch Störungen • Veränderung der Habitataignung

Bau-, anlage- und betriebsbedingte Einflüsse auf das Umfeld sind durch das geplante Vorhaben und deren Anlagenteile für artenschutzrechtlich besonders zu prüfende Arten mit entsprechender Sensibilität in an den Planungsraum angrenzenden Bereichen denkbar. Im Planungsraum ist derzeit eine moderate Störungsintensität durch Lärm, Licht und Bewegungen festzustellen. Das Störungsniveau wird durch die Umsetzung der Planungen verstärkt werden.

Die potentielle Betroffenheit artenschutzrechtlich besonders zu prüfender Arten kann sich daher aus der mit dem Vorhaben einhergehenden Abwertung der vorhandenen Lebensraumtypen mit einem

Verlust von Ruhe- und Fortpflanzungsstätten, direkten Wirkungen auf Individuen (Tötung, Verletzen) sowie der Auslösung von Effektdistanzen durch baubedingte Verkehrs- und Personenbewegungen mit resultierenden Lärm- und Lichtemissionen ergeben. Zudem sind anlage- und betriebsbedingte Wirkungen denkbar. Insgesamt können die in Tabelle 1 dargestellten Wirkfaktoren mit den entsprechenden Auswirkungen differenziert werden.

2.1.2 Vorauswahlen der potentiell betroffenen artenschutzrechtlich besonders zu prüfenden Artengruppen

Die artenschutzrechtlichen Betrachtungen umfassen die artenschutzrechtlich besonders zu prüfenden Artengruppen, die aufgrund der vorherrschenden Habitatbedingungen und der Art der Eingriffswirkung als sinnvoll erachtet wurden.

Fledermäuse

In Hessen kommen 19 Fledermausarten vor, die alle im Anhang IV der FFH-Richtlinie genannt werden. Im Untersuchungsbereich kommen Strukturen vor, die als Quartier geeignet wären. Hierzu sind beispielsweise Bäume zu rechnen, die Spalten- oder Höhlenquartiere aufweisen könnten. Fledermäuse reagieren durch die nachtaktive Lebensweise zwar meist unempfindlich gegenüber Störungen, jedoch reagieren sie oft sensibel auf den Verlust von wichtigen Jagdrevieren.

Das Eintreten der Verbotstatbestände nach § 44 Abs. 1 Nr. 1 BNatSchG (Verletzung und Tötung), § 44 Abs. 1 Nr. 2 BNatSchG (Erhebliche Störung) und § 44 Abs. 1 Nr. 3 BNatSchG (Zerstören von Fortpflanzungs- und Ruhestätten) ist möglich.

Die Fledermäuse stellen eine potentiell betroffene Artengruppe dar.

Sonstige Säugetiere

In Hessen kommen (außer den Fledermäusen) sechs Säugetierarten vor, die im Anhang IV der FFH-Richtlinie genannt werden. Regelmäßige Vorkommen weisen Biber, Feldhamster, Wildkatze, Haselmaus auf, zeitweise werden zudem Luchs und Wolf angetroffen.

Aufgrund der geographischen Lage, der vorhandenen Habitatstrukturen und den artspezifischen ökologischen Ansprüchen ist im Planbereich sowie dessen Umfeld das Vorkommen der Haselmaus sowie des Feldhamsters möglich.

Das Eintreten der Verbotstatbestände nach § 44 Abs. 1 Nr. 1 BNatSchG (Verletzung und Tötung), § 44 Abs. 1 Nr. 2 BNatSchG (Erhebliche Störung) und § 44 Abs. 1 Nr. 3 BNatSchG (Zerstören von Fortpflanzungs- und Ruhestätten) ist möglich.

Die Haselmaus und der Feldhamster stellen potentiell betroffene Arten dar.

Vögel

Im Gebiet kommen geeignete Strukturen vor, die als Brut- und Nahrungsraum geeignet sind. Vögel können durch die Flächeninanspruchnahme in ihren Ruhe- und Fortpflanzungsstätten betroffen werden. Hierdurch sind Verluste von Ruhe- und Fortpflanzungsstätten und eine Tötung von Individuen

möglich. Daneben ist das Auftreten von störungsempfindlichen Arten möglich. Beeinträchtigungen sind daher nicht auszuschließen.

Das Eintreten der Verbotstatbestände nach § 44 Abs. 1 Nr. 1 BNatSchG (Verletzung und Tötung), § 44 Abs. 1 Nr. 2 BNatSchG (Erhebliche Störung) und § 44 Abs. 1 Nr. 3 BNatSchG (Zerstören von Fortpflanzungs- und Ruhestätten) ist möglich.

Die Vögel stellen eine potentiell betroffene Artengruppe dar.

Reptilien

In Hessen kommen sechs Reptilienarten vor, die im Anhang IV der FFH-Richtlinie genannt werden. Regelmäßige Vorkommen weisen Schlingnatter, Sumpfschildkröte, Zauneidechse, Smaragdeidechse, Mauereidechse und Äskulapnatter auf.

Aufgrund der geographischen Lage, der vorhandenen Habitatstrukturen und den artspezifischen ökologischen Ansprüchen ist im Planbereich sowie dessen Umfeld das Vorkommen dieser Arten möglich. Das Eintreten der Verbotstatbestände nach § 44 Abs. 1 Nr. 1 BNatSchG (Verletzung und Tötung), § 44 Abs. 1 Nr. 2 BNatSchG (Erhebliche Störung) und § 44 Abs. 1 Nr. 3 BNatSchG (Zerstören von Fortpflanzungs- und Ruhestätten) ist möglich.

Die Reptilien stellen eine potentiell betroffene Artengruppe dar.

Amphibien

In Hessen kommen zehn Amphibienarten vor, die im Anhang IV der FFH-Richtlinie genannt werden. Regelmäßige Vorkommen weisen Geburtshelferkröte, Gelbbauchunke, Kreuzkröte, Wechselkröte, Laubfrosch, Knoblauchkröte, Moorfrosch, Springfrosch, Kleiner Wasserfrosch und Kammmolch auf.

Aufgrund der geographischen Lage, der vorhandenen Habitatstrukturen und den artspezifischen ökologischen Ansprüchen ist im Planbereich sowie dessen Umfeld das Vorkommen dieser Arten auszuschließen.

Das Eintreten der Verbotstatbestände nach § 44 Abs. 1 Nr. 1 BNatSchG (Verletzung und Tötung), § 44 Abs. 1 Nr. 2 BNatSchG (Erhebliche Störung) und § 44 Abs. 1 Nr. 3 BNatSchG (Zerstören von Fortpflanzungs- und Ruhestätten) kann ausgeschlossen werden.

Die Amphibien stellen keine potentiell betroffene Artengruppe dar.

Käfer

In Hessen kommen drei Käferarten vor, die im Anhang II bzw. IV der FFH-Richtlinie genannt werden. Regelmäßige Vorkommen weisen Heldbock, Hirschkäfer und Eremit auf.

Aufgrund der geographischen Lage, der vorhandenen Habitatstrukturen und den artspezifischen ökologischen Ansprüchen sind im Planbereich sowie dessen Umfeld das Vorkommen dieser Arten auszuschließen.

Das Eintreten der Verbotstatbestände nach § 44 Abs. 1 Nr. 1 BNatSchG (Verletzung und Tötung), § 44 Abs. 1 Nr. 2 BNatSchG (Erhebliche Störung) und § 44 Abs. 1 Nr. 3 BNatSchG (Zerstören von

Fortpflanzungs- und Ruhestätten) kann ausgeschlossen werden.

Die Käfer stellen keine potentiell betroffene Artengruppe dar.

Libellen

In Hessen kommen fünf Libellenarten vor, die im Anhang IV der FFH-Richtlinie genannt werden. Regelmäßige Vorkommen weisen Grüne Flussjungfer/Keiljungfer, Asiatische Keiljungfer, Zierliche Moosjungfer, Große Moosjungfer und Östliche Moosjungfer auf.

Aufgrund der geographischen Lage, der vorhandenen Habitatstrukturen und den artspezifischen ökologischen Ansprüchen sind im Planbereich sowie dessen Umfeld das Vorkommen dieser Arten auszuschließen.

Das Eintreten der Verbotstatbestände nach § 44 Abs. 1 Nr. 1 BNatSchG (Verletzung und Tötung), § 44 Abs. 1 Nr. 2 BNatSchG (Erhebliche Störung) und § 44 Abs. 1 Nr. 3 BNatSchG (Zerstören von Fortpflanzungs- und Ruhestätten) kann ausgeschlossen werden.

Die Libellen stellen keine potentiell betroffene Artengruppe dar.

Schmetterlinge

In Hessen kommen sieben Schmetterlingsarten vor, die im Anhang IV der FFH-Richtlinie genannt werden. Regelmäßige Vorkommen weisen Skabiosen-Scheckenfalter, Haarstrang-Wurzeleule, Blauschillernder Feuerfalter, Quendel-Ameisenbläuling, Dunkler und Heller Wiesenknopf-Ameisenbläuling, Schwarzer Apollo, Nachtkerzenschwärmer auf.

Aufgrund der geographischen Lage, der vorhandenen Habitatstrukturen und den artspezifischen ökologischen Ansprüchen ist im Planbereich sowie dessen Umfeld das Vorkommen dieser Arten auszuschließen.

Das Eintreten der Verbotstatbestände nach § 44 Abs. 1 Nr. 1 BNatSchG (Verletzung und Tötung), § 44 Abs. 1 Nr. 2 BNatSchG (Erhebliche Störung) und § 44 Abs. 1 Nr. 3 BNatSchG (Zerstören von Fortpflanzungs- und Ruhestätten) kann ausgeschlossen werden.

Schmetterlinge stellen keine potentiell betroffene Artengruppe dar.

Sonstige artenschutzrechtlich besonders zu prüfende Artengruppen

In Hessen kommen weitere artenschutzrechtlich besonders zu prüfende Artengruppen vor (z.B. Weichtiere, Fische, Krebse, Heuschrecken usw.).

Aufgrund der geographischen Lage, der vorhandenen Habitatstrukturen und den artspezifischen ökologischen Ansprüchen ist im Planbereich sowie dessen Umfeld das Vorkommen dieser Artengruppen auszuschließen.

Das Eintreten der Verbotstatbestände nach § 44 Abs. 1 Nr. 1 BNatSchG (Verletzung und Tötung), § 44 Abs. 1 Nr. 2 BNatSchG (Erhebliche Störung) und § 44 Abs. 1 Nr. 3 BNatSchG (Zerstören von Fortpflanzungs- und Ruhestätten) kann ausgeschlossen werden.

Sonstige artenschutzrechtlich besonders zu prüfende Artengruppen werden nicht betroffen.

2.1.3 Vögel

Da alle wildlebenden Vogelarten besonders geschützt, einige auch streng geschützt sind und gemäß § 44 Abs. 5 BNatSchG nachgewiesen werden muss, dass die ökologische Funktion der von Bauvorhaben betroffenen Fortpflanzungs- und Ruhestätten im räumlichen Zusammenhang weiterhin erfüllt wird sowie kein Tötungs- oder Verletzungsverbot eintreten darf, muss die Avifauna besonders berücksichtigt werden.

2.1.3.1 Methode

Die Aufnahme der Vogelarten erfolgte akustisch und visuell als flächendeckende Revierkartierung. Zur Erfassung der Reviervögel und der Nahrungsgäste wurden im Zeitraum von März bis Juni 2023 fünf Tages- und zwei Abendbegehungen durchgeführt, bei denen die Revierpaare der vorkommenden Arten anhand singender Männchen erfasst wurden (Tab. 2). Als Reviervögel werden diejenigen Vögel gewertet, die laut SÜDBECK et al. (2005) unter die Kriterien „Brutverdacht“ oder „Brutnachweis“ einzuordnen sind. Alle weiteren Vögel werden als Nahrungsgäste definiert. In der Darstellung geben die Punkte der Vögel das Zentrum des angenommenen Reviers (nicht immer des Nestes / Brutplatzes) an. Es wurden gezielte Untersuchungen zum Vorkommen von Rebhuhn und Wachtel mittels Klangattrappe nach SÜDBECK et al. (2005) durchgeführt.

Zudem wurde eine NATIS-Datenabfrage für den Geltungsbereich und ein größeres Umfeld an das HLNUG gestellt.

Tab. 2: Begehungen zur Erfassung der Avifauna.

Begehungen	Termin	Info
1. Begehung	23.03.2023	Reviervögel und Nahrungsgäste (tags)
2. Begehung	23.03.2023	Reviervögel und Nahrungsgäste (abends); Rebhuhnkartierung
3. Begehung	19.04.2023	Reviervögel und Nahrungsgäste (tags)
4. Begehung	05.05.2023	Reviervögel und Nahrungsgäste (tags)
5. Begehung	15.05.2023	Reviervögel und Nahrungsgäste (tags)
6. Begehung	01.06.2023	Reviervögel und Nahrungsgäste (tags)
7. Begehung	14.06.2023	Reviervögel und Nahrungsgäste (abends); Wachtelkartierung

2.1.3.2 Ergebnisse

a) Reviervögel

Im Rahmen der Erfassungen konnten im Untersuchungsraum sowie im Umfeld 18 Arten mit 59 Revieren als Reviervögel identifiziert werden (Tab. 3, Abb. 3).

Hierbei konnte mit der **Waldohreule** (*Asio otus*) eine streng geschützte Art (BArtSchV) festgestellt werden. Arten des Anhangs I der EU-Vogelschutzrichtlinie wurden nicht nachgewiesen.

Der Erhaltungszustand von **Grünfink** (*Carduelis chloris*) und **Star** (*Sturnus vulgaris*) wird aktuell in Hessen als ungünstig bis unzureichend (Vogelampel: gelb), der von **Feldlerche** (*Alauda arvensis*), **Rebhuhn** (*Perdix perdix*), **Stieglitz** (*Carduelis carduelis*) und **Waldohreule** (*Phylloscopus collybita*) sogar als

ungünstig bis schlecht (Vogelampel: rot) bewertet. Das Schwarzkehlchen stellt eine gefährdete Zugvogelart nach Art. 4.2 der Vogelschutzrichtlinie dar.

Bei den weiteren festgestellten Arten handelt es sich um weit verbreitete Vogelarten mit nur geringem Gefährdungspotential, die zudem weder in der Roten Liste Deutschlands noch der des Landes Hessen geführt werden.

Abbildung 2 stellt die am Standort vorgefundenen Vogelarten kartographisch dar. Entsprechend der Methodik geben die Punkte das Zentrum des angenommenen Reviers an. Dies entspricht nicht immer dem Standort der Ruhe- und Fortpflanzungsstätte.

Die NATIS-Datenabfrage ergab keine Ergebnisse für den Geltungsbereich und das nähere Umfeld.

Abbildung 3 stellt die am Standort vorgefundenen Vogelarten kartographisch dar. Entsprechend der Methodik geben die Punkte das Zentrum des angenommenen Reviers an. Dies entspricht nicht immer dem Standort der Ruhe- und Fortpflanzungsstätte.

Tab. 3: Reviervögel der Untersuchungen mit Angaben zum aktuellen Schutzstatus sowie der Gefährdungssituation (Rote Liste, Vogelampel). Angaben nach KREUZIGER et al. (2023) und RYSLAVY et al. (2020).

Trivialname	Art	Kürzel	Reviere	besondere			Erhaltungszustand
				Verantwortung	Schutz EU	Rote Liste D Hessen	
Amsel	<i>Turdus merula</i>	A	8	-	- §	* *	+
Buchfink	<i>Fringilla coelebs</i>	B	1	-	- §	* *	+
Dorngrasmücke	<i>Sylvia communis</i>	Dg	2	!	- §	* *	+
Jagdfasan	<i>Phasianus colchicus</i>	Fa	1	-	- §	- -	n.b.
Feldlerche	<i>Alauda arvensis</i>	Fl	6	!	- §	3 3	-
Grünfink	<i>Carduelis chloris</i>	Gf	5	-	- §	* *	o
Hausrotschwanz	<i>Phoenicurus ochruros</i>	Hr	1	-	- §	* *	+
Haussperling	<i>Passer domesticus</i>	H	13	-	- §	* *	+
Kohlmeise	<i>Parus major</i>	K	5	-	- §	* *	+
Mönchsgrasmücke	<i>Sylvia atricapilla</i>	Mg	3	-	- §	* *	+
Nachtigall	<i>Luscinia megarhynchos</i>	N	1	-	- §	* *	+
Rebhuhn	<i>Perdix perdix</i>	Re	1	!	- §	2 2	-
Ringeltaube	<i>Columba palumbus</i>	Rt	3	-	- §	* *	+
Schwarzkehlchen	<i>Saxicola rubicola</i>	Swk	1	-	Z §	* *	+
Star	<i>Sturnus vulgaris</i>	S	1	-	- §	3 V	o
Stieglitz	<i>Carduelis carduelis</i>	Sti	2	-	- §	* 3	-
Waldohreule	<i>Asio otus</i>	Wo	2	-	- §§	* 2	-
Zilpzalp	<i>Phylloscopus collybita</i>	Zi	3	-	- §	* *	+

! = hohe Verantwortung (Hessen bzw. D) !! = sehr hohe Verantwortung !!! = extrem hohe Verantwortung

I = Art des Anhangs I der EU-VSRL Z = Gefährdete Zugvogelart nach Art. 4.2 der VSRL

§ = besonders geschützt §§ = streng geschützt

* = ungefährdet D = Daten unzureichend V = Vorwarnliste G = Gefährdung anzunehmen R = selten

3 = gefährdet 2 = stark gefährdet 1 = Vom Aussterben bedroht 0 = ausgestorben oder verschollen

+ = günstig o = ungünstig bis unzureichend - = unzureichend bis schlecht n.b. = nicht bewertet

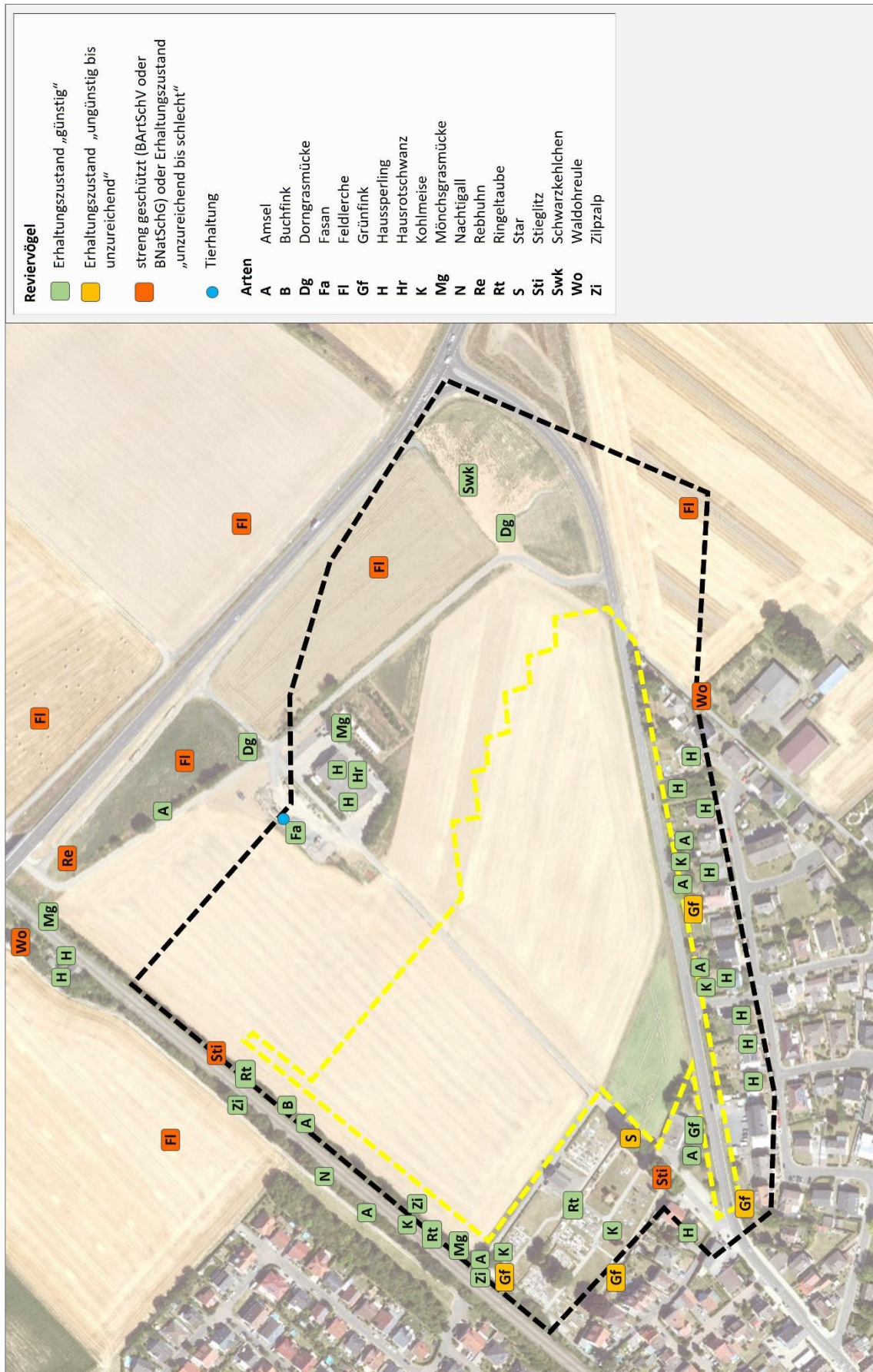


Abb. 3: Reviervogelarten im Geltungsbereich (gelb) und Untersuchungsraum (schwarz) 2023 (Bildquelle: Hessisches Ministerium für Umwelt, Klimaschutz, Landwirtschaft und Verbraucherschutz, aus natureg.hessen.de, 12/2023)

b) Nahrungsgäste

Neben den Reviervögeln wurden weitere Vogelarten nachgewiesen, die den Untersuchungsraum und angrenzende Bereiche als Nahrungsgäste besuchen (Tab. 4, Abb. 4).

Hierbei konnten mit Mäusebussard (*Buteo buteo*), Neuntöter (*Lanius collurio*), Turmfalke (*Falco tinnunculus*) und Weißstorch (*Ciconia ciconia*) streng geschützte Arten (BArtSchV) festgestellt werden. Zudem stellen Neuntöter und Weißstorch Arten des Anhangs I der EU-Vogelschutzrichtlinie dar.

Tab. 4: Nahrungsgäste der Untersuchungen mit Angaben zum aktuellen Schutzstatus sowie der Gefährdungssituation (Rote Liste, Vogelampel). Angaben nach HÜPPOP et al. (2013), KREUZIGER et al. (2023) und RYSLAVY et al. (2020).

Trivialname	Art	Kürzel	besondere			Rote Liste			Erhaltungszustand Hessen
			Verant- wortung	Schutz EU	D	D	Hessen	Zugvögel	
Bachstelze	<i>Motacilla alba</i>	Ba	-	-	§	*	*	*	+
Blaumeise	<i>Parus caeruleus</i>	Bm	-	-	§	*	*	*	+
Bluthänfling	<i>Carduelis cannabina</i>	Hä	!!	-	§	3	3	V	-
Elster	<i>Pica pica</i>	E	-	-	§	*	*	-	o
Gartengrasmäcke	<i>Sylvia borin</i>	Gg	!	-	§	*	*	*	+
Girlitz	<i>Serinus serinus</i>	Gi	!	-	§	*	*	*	-
Graureiher	<i>Ardea cinerea</i>	Grr	-	Z	§	*	*	*	+
Heckenbraunelle	<i>Prunella modularis</i>	He	-	-	§	*	*	*	o
Klappergrasmücke	<i>Sylvia curruca</i>	Kg	-	-	§	*	*	*	+
Mäusebussard	<i>Buteo buteo</i>	Mb	!	-	§§	*	*	*	o
Neuntöter	<i>Lanius collurio</i>	Nt	-	I	§§	*	*	*	+
Rabenkrähe	<i>Corvus corone corone</i>	Rk	!	-	§	*	*	*	+
Rauchschwalbe	<i>Hirundo rustica</i>	Rs	-	-	§	V	V	*	o
Rotkehlchen	<i>Erithacus rubecula</i>	R	-	-	§	*	*	*	+
Straßentaube	<i>Columba livia f. domestica</i>	Stt	-	-	-	-	-	-	n.b.
Sumpfrohrsänger	<i>Acrocephalus palustris</i>	Su	!	-	§	*	*	*	-
Teichrohrsänger	<i>Acrocephalus scirpaceus</i>	T	-	-	§	*	2	*	-
Türkentaube	<i>Streptopelia decaocto</i>	Tt	-	-	§	*	2	*	-
Turmfalke	<i>Falco tinnunculus</i>	Tf	-	-	§§	*	*	*	o
Weißstorch	<i>Ciconia ciconia</i>	Ws	!!	I	§§	V	*	3	+
Zaunkönig	<i>Troglodytes troglodytes</i>	Z	-	-	§	*	*	*	+

! = hohe Verantwortung (Hessen bzw. D) !! = sehr hohe Verantwortung !!! = extrem hohe Verantwortung

I = Art des Anhangs I der EU-VSRL Z = Gefährdete Zugvogelart nach Art. 4.2 der VSRL

§ = besonders geschützt §§ = streng geschützt

* = ungefährdet D = Daten unzureichend V = Vorwarnliste G = Gefährdung anzunehmen R = selten

3 = gefährdet 2 = stark gefährdet 1 = Vom Aussterben bedroht 0 = ausgestorben oder verschollen

+ = günstig o = ungünstig bis unzureichend - = unzureichend bis schlecht n.b. = nicht bewertet

Der Erhaltungszustand von Elster (*Pica pica*), Heckenbraunelle (*Prunella modularis*), Mäusebussard (*Buteo buteo*), Rauchschwalbe (*Hirundo rustica*) und Turmfalke (*Falco tinnunculus*) wird aktuell in Hessen als ungünstig bis unzureichend (Vogelampel: gelb), der von Bluthänflings (*Carduelis cannabina*), Girlitz (*Serinus serinus*), Sumpfrohrsänger (*Acrocephalus palustris*), Teichrohrsänger (*Acrocephalus scirpaceus*) und Türkentaube (*Streptopelia decaocto*) sogar als ungünstig bis schlecht (Vogelampel: rot) bewertet. Der Graureiher stellt eine gefährdete Zugvogelart nach Art. 4.2 der Vogelschutzrichtlinie dar.

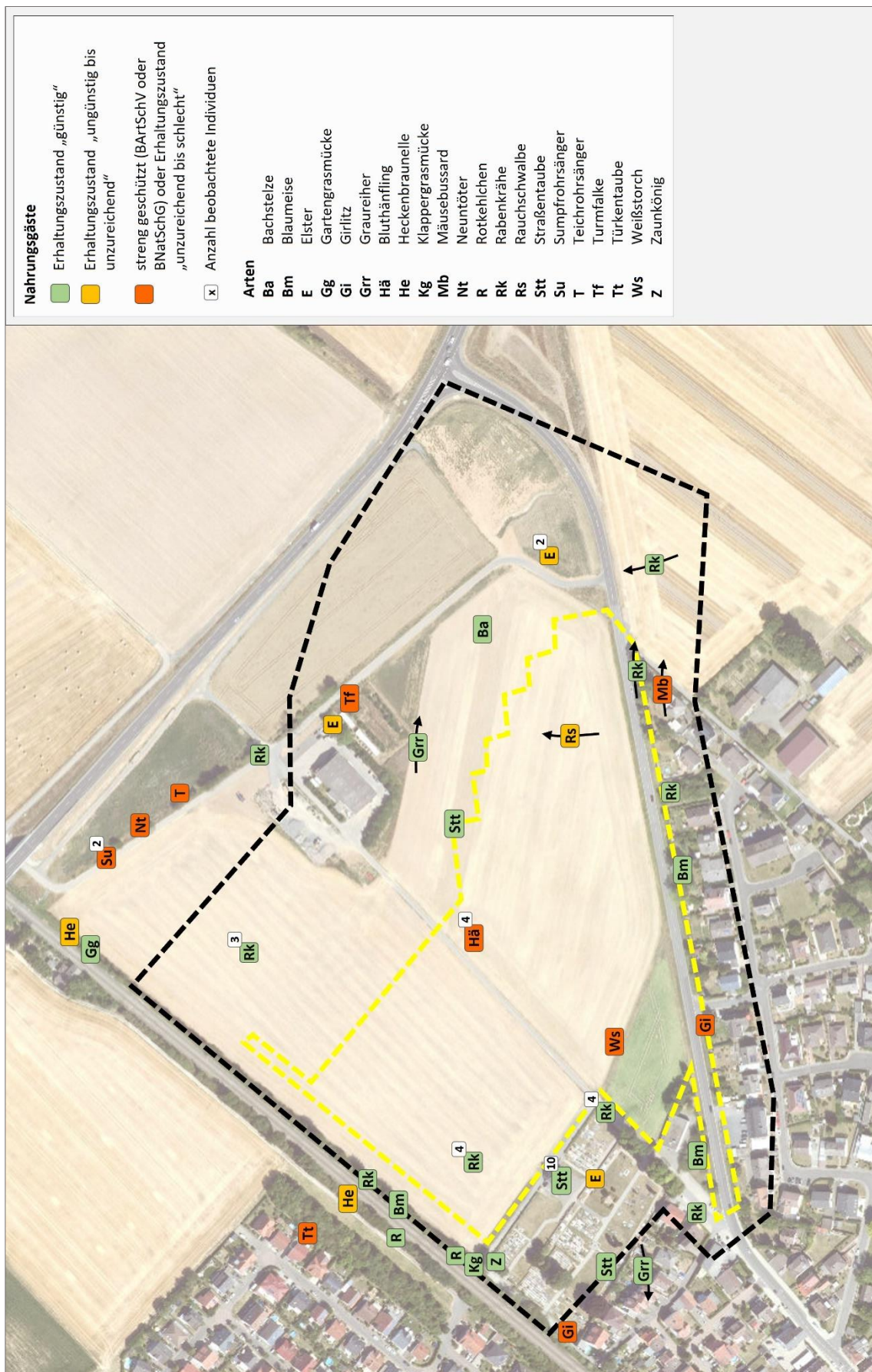


Abb. 4: Nahrungsgäste im Geltungsbereich (gelb) und Untersuchungsraum (schwarz) 2023 (Bildquelle: Hessisches Ministerium für Umwelt, Klimaschutz, Landwirtschaft und Verbraucherschutz, aus natureg.hessen.de, 12/2023).

Bei den weiteren festgestellten Arten handelt es sich um weit verbreitete Vogelarten mit nur geringem Gefährdungspotential, die zudem weder in der Roten Liste Deutschlands noch der des Landes Hessen geführt werden.

2.1.3.3 Faunistische Bewertung

Hinsichtlich der Reviervogelarten ist der Planungsraum als eingekesselttes Offenland mit im Süden angrenzenden Siedlungsbereich im Westen angrenzender Bahnlinien und im Nordosten angrenzenden Straßen mit der zu erwartenden Avifauna anzusehen. Wertgebend sind die Vorkommen von Feldlerche, Grünfink, Rebhuhn, Star, Stieglitz, und Waldohreule. Die angetroffenen Nahrungsgäste entsprechen dem zu erwartenden Spektrum, wobei mit Mäusebussard, Neuntöter, Turmfalke und Weißstorch streng geschützte Vogelarten den Planungsraum und dessen Umfeld als Jagd- und Nahrungsraum nutzen.

Feldlerche, Grünfink, Rebhuhn, Star, Stieglitz, Waldohreule

Die Reviere von Feldlerche, Grünfink, Rebhuhn, Star, Stieglitz und Waldohreule befinden sich außerhalb des aktuellen Geltungsbereichs. Diese werden durch die Planungen weder direkt noch indirekt betroffen. Der Verlust von Ruhe- und Fortpflanzungsstätten oder die Gefahr von Individuenverlusten kann somit ausgeschlossen werden. Eine erhebliche Verschlechterung der Habitatbedingungen, beispielsweise in Bezug auf die Eignung als Nahrungsraum, ist durch die geplante Bebauung ebenfalls nicht zu erwarten.

Allgemein häufige Arten

Generell können von den ungefährdeten Arten Verluste von Ruhe- und Fortpflanzungsstätten und geringfügige Verschlechterungen von Habitaten durch das Ausweichen in Alternativhabitats in der Umgebung ausgeglichen werden. Durch die aktuelle Planung sind jedoch keine Eingriffe in Gehölzbereiche vorgesehen. Ein Verlust von Ruhe- und Fortpflanzungsstätten sowie die direkte Gefahr von Individuenverlusten und eine erhebliche Verschlechterung der Habitatbedingungen ist somit auszuschließen.

Artenschutzrechtlich besonders zu prüfende Nahrungsgäste

Der Planungsraum und dessen Umfeld stellt für Bluthänfling, Elster, Girlitz, Heckenbraunelle, Mäusebussard, Neuntöter, Rauchschwalbe, Sumpfrohrsänger, Teichrohrsänger, Türkentaube, Turmfalke und Weißstorch ein gelegentlich frequentiertes Jagd- und Nahrungsrevier dar. Durch die aktuelle Nutzung finden die Nahrungsgäste insgesamt mäßige Bedingungen mit einem angemessenen Angebot an Beutetieren. Es kann jedoch davon ausgegangen werden, dass die festgestellten Arten nur eine lose Bindung an den Planungsraum aufweisen und ggf. auf Alternativflächen in der Umgebung ausweichen. Entsprechend geeignete Strukturen kommen im Umfeld des Planungsraums noch regelmäßig vor. Es ist mit keiner Beeinträchtigung der Arten zu rechnen, die eine erhebliche Verschlechterung des Erhaltungszustands der jeweiligen lokalen Populationen bedingen könnte. Lärmemissionen sowie sonstige Störungen während der Bauzeiten führen meist zu vorübergehenden Beeinträchtigungen der Fauna.

Die bauzeitliche Verdrängung ist somit in der Regel nur temporär und klingt nach Abschluss der Baumaßnahme ab.

Artenschutzrechtlich besonders zu prüfende Reviervögel

Zur detaillierteren Abschätzung der zu erwartenden Auswirkungen der aktuellen Planungen werden die artenschutzrechtlich besonders zu prüfenden Vogelarten im Zuge der artenschutzrechtlichen Betrachtung näher betrachtet. Der Schwerpunkt liegt auf **Feldlerche, Grünfink, Rebhuhn, Star, Stieglitz** und **Waldohreule**.

2.1.4 Fledermäuse

Da alle Fledermausarten in Anhang IV der FFH-Richtlinie stehen und dementsprechend zu den nach § 7 BNatSchG streng geschützten Tierarten zählen, müssen deren Belange bei Eingriffsplanungen gemäß § 13 BNatSchG und wegen den allgemeinen Vorgaben des Artenschutzes nach § 44 BNatSchG besonders berücksichtigt werden.

2.1.4.1 Methode

Einige der heimischen Fledermausarten nutzen Stammanrisse, Baumhöhlen, abgeplatzte Baumrinde und Spalten in Bäumen als Sommerquartier und in einigen Fällen auch als Winterquartier. Daher wurde an einer Begehungen der Baumbestand im Geltungsbereich mittels Fernglas vom Boden aus auf die Eignung von Quartieren untersucht (Tab. 5).

Zudem wurde eine NATIS-Datenabfrage für den Geltungsbereich und ein größeres Umfeld an das HLNUG gestellt.

Tab. 5: Begehungen zur Erfassung von Fledermäusen.

Begehungen	Termin	Info
1. Begehung	23.03.2023	Suche nach potentiellen Quartierbäumen

2.1.4.2 Ergebnisse und Faunistische Bewertung

Außerhalb des Geltungsbereichs konnten Bäume festgestellt werden, die aufgrund von Spalten sowie Astlöchern ein potentielles Fledermausquartier darstellen (Tab. 6, Abb. 5).

Die NATIS-Datenabfrage ergab keine Ergebnisse für den Geltungsbereich und das nähere Umfeld.

Aufgrund der fehlenden Habitatbedingungen können Quartiere von Fledermäusen innerhalb des Geltungsbereichs ausgeschlossen werden. Dementsprechend werden diese in der artenschutzrechtlichen Betrachtung nicht weiter berücksichtigt.

Tab. 6: Auf potentielle Fledermausquartiere untersuchte Bäume im Untersuchungsraum im Jahr 2023.

Nr.	Art	Stammumfang [cm]	Höhlen/Spalten	Geeignet als Quartier
1	Kastanie	ca. 180-200	Spalte/Astloch	ja
2	Kastanie	ca. 180-200	Astloch	möglich
3	Kastanie	über 200	Astloch	möglich
4	Kastanie	über 200	Astloch	ja

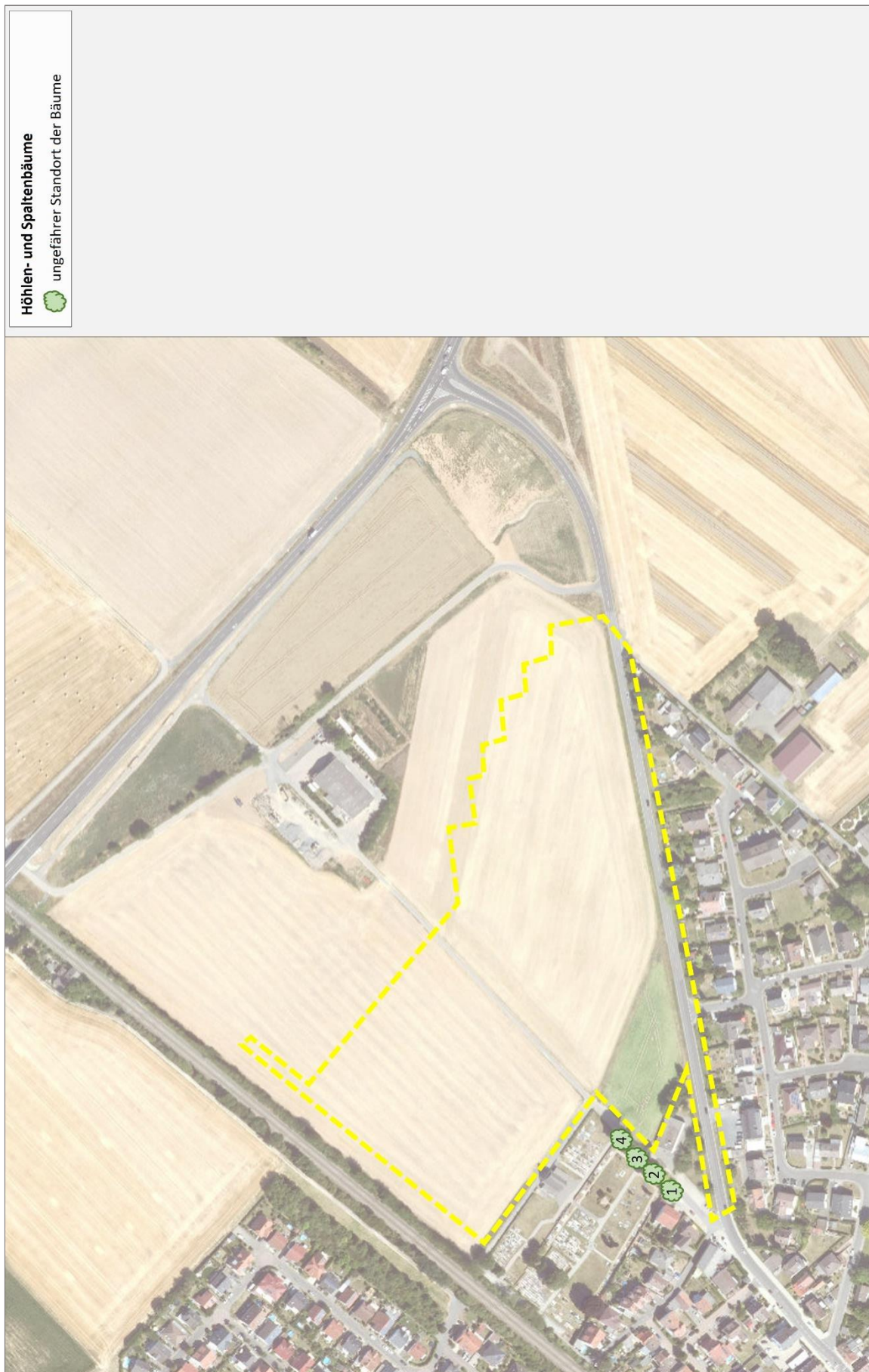


Abb. 5: Potentielle Quartierbäume für Fledermäuse im Untersuchungsgebiet im Jahr 2023 (Bildquelle: Hessisches Ministerium für Umwelt, Klimaschutz, Landwirtschaft und Verbraucherschutz, aus natureg.hessen.de, 12/2023).

Aufgrund der fehlenden Habitatbedingungen von Fledermäusen und der nicht Betroffenheit der Höhlenbäume werden diese in der artenschutzrechtlichen Betrachtung nicht weiter berücksichtigt.

Das Eintreten der Verbotstatbestände nach § 44 Abs. 1 Nr. 1 BNatSchG (Verletzung und Tötung), § 44 Abs. 1 Nr. 2 BNatSchG (Erhebliche Störung) und § 44 Abs. 1 Nr. 3 BNatSchG (Zerstören von Fortpflanzungs- und Ruhestätten) kann ausgeschlossen werden.

2.1.5 Feldhamster

Der Feldhamster (*Cricetus cricetus*) unterliegt nach der Flora-Fauna-Habitat-Richtlinie (FFH-RL, Anhang IV) strengen Schutzvorschriften. Auch auf nationaler Ebene (BArtSchV § 1) zählt er nicht nur zu den besonders geschützten Arten, sondern ist sogar streng geschützt. Die aktuelle Bestandssituation in Deutschland ist von Zusammenbrüchen der Populationen, Arealverlusten und damit einer zunehmenden Verinselung der Vorkommen gekennzeichnet. Heute wird der Feldhamster auf der Roten Liste der gefährdeten Tiere der Bundesrepublik Deutschland als „vom Aussterben bedroht“ eingestuft. Diese Rückgänge sind auch in Hessen während der letzten Jahrzehnte zu verzeichnen, der Rote-Liste-Status stuft die Art als „gefährdet“ ein.

Heute findet man Vorkommen des Feldhamsters überwiegend auf Getreideäckern, die Lebensraum und Nahrung zugleich darstellen, aber auch auf benachbarten Wiesen und Brachen, auf denen durchaus auch Bauten auftreten können (geringere Störung durch Bodenbearbeitung). Gefährdungsursachen sind neben dem Mangel an ungestörten Randstrukturen vor allem landwirtschaftliche Bearbeitungsmethoden sowie Zerschneidung der Lebensräume. Im Rahmen der Erhebung faunistischer Daten wurde eine Erfassung durch das mehrmalige Absuchen des Planungsraums nach Bauten durchgeführt.

2.1.5.1 Methoden

Der Nachweis von Bauten der Feldhamster gelingt am besten in den Monaten April und Mai sowie als Sommerbegehung auf den noch unbearbeiteten Stoppeläckern im Juli und August. Im Frühjahr öffnet der Hamster seinen Winterbau und die Vegetation ist noch niedrig. Hinweise auf einen besetzten Bau liefert ein so genannter Fraßkreis. Die Röhre selbst ist bei einem Hamsterbau mindestens 6 cm im Durchmesser und fällt 40 cm senkrecht ab. Im Sommer geben zudem noch größere Erdhaufen und bis zu 10 Eingänge in einem Radius von 8 m Hinweise auf ein aktuelles Vorkommen. Am besten gelingt der Sommernachweis von Feldhamstern nach der Ernte im Juli, da die Felder dann wesentlich leichter zu begehen sind.

Die Aufnahmen wurden durch das Suchen der Bauten des Feldhamsters in einer Frühjahrskartierung und einer Nacherntekartierung durchgeführt (Tab. 7). Hierzu wurde der Geltungsbereich sowie ein Umfeld von ca. 300 m Entfernung mit untersucht.

Zudem wurde eine NATIS-Datenabfrage für den Geltungsbereich und ein größeres Umfeld an das HLNUG gestellt.

Tab. 7: Begehungen zur Erfassung des Feldhamsters.

Begehungen	Termin	Info
1. Begehung	19.04.2023	Absuchen des Plangebiets (Frühjahr)
2. Begehung	27.07.2023	Absuchen des Plangebiets (Nachernte)

2.1.5.2 Ergebnisse

Im Rahmen der Erfassungen konnte das Vorkommen des Feldhamsters (*Cricetus cricetus*) als streng geschützte FFH Anhang IV Art außerhalb des Geltungsbereichs nachgewiesen werden. Die NATIS-Datenabfrage ergab einen weiteren Fundpunkt des Feldhamsters in knapp 200 m Entfernung zum Geltungsbereich auf der anderen Straßenseite (Tab. 7, Abb. 6). Als Konsequenz aus dem Urteil der Rechtsache C-477/19 (EuGH) müssen jedoch auch Flächen, die durch den Feldhamster in nächster Zeit besiedelbar sind, als Ruhe- und Fortpflanzungsstätten gewertet werden. Da im erreichbaren Umfeld Vorkommen des Feldhamsters festgestellt wurden trifft dieses Kriterium auf den Geltungsbereich zu. Dementsprechend sind artenschutzrechtliche Konflikte anzunehmen.

Tab. 8: Feldhamster der Untersuchungen, dessen Schutzstatus und Angaben zum derzeitigen Erhaltungszustand. Angaben nach BfN (2019), BNATSchG (2021), EIONET (2013-2018), DIETZ et.al. (2023) und MEINIG et.al. (2020).

Trivialname	Art	Schutz		Rote Liste		Erhaltungszustand		
		EU	D	D	Hessen	Hessen	D	EU
Feldhamster	<i>Cricetus cricetus</i>	IV	§§	1	3	-	-	-

II = Art des Anhang II IV = Art des Anhang IV; FFH-Richtlinie
 § = besonders geschützt §§ = streng geschützt
 * = ungefährdet D = Daten unzureichend V = Vorwarnliste G = Gefährdung anzunehmen R = selten
 3 = gefährdet 2 = stark gefährdet 1 = Vom Aussterben bedroht 0 = ausgestorben oder verschollen
 + = günstig o = ungünstig bis unzureichend - = ungünstig bis schlecht n.b. = nicht bewertet

2.1.5.3 Faunistische Bewertung

Das Auftreten des Feldhamsters als FFH-Art ist generell als erfreulich einzustufen. Hinsichtlich des geplanten Eingriffs ist davon auszugehen, dass der zu erwartenden Lebensraumverlust als erheblich einzustufen ist.

Da es beim Feldhamster zu jährlich springenden Vorkommen kommt, die sich hauptsächlich an der angebauten Feldfrucht orientieren, kann im Eingriffsbereich ein zukünftiges Vorkommen nicht gänzlich ausgeschlossen werden. Durch Eingriffe kann somit ein generelles Risiko von Eingriffen in Ruhe- und Fortpflanzungsstätten und der damit verbundenen Tötung oder Verletzung von Individuen bestehen. Dies kann bei Einhaltung der vorgeschlagenen Vermeidungs- und vorgezogenen Kompensationsmaßnahmen (CEF) ausgeschlossen werden, die im Rahmen der folgenden Artenschutzrechtlichen Prüfung formuliert werden.

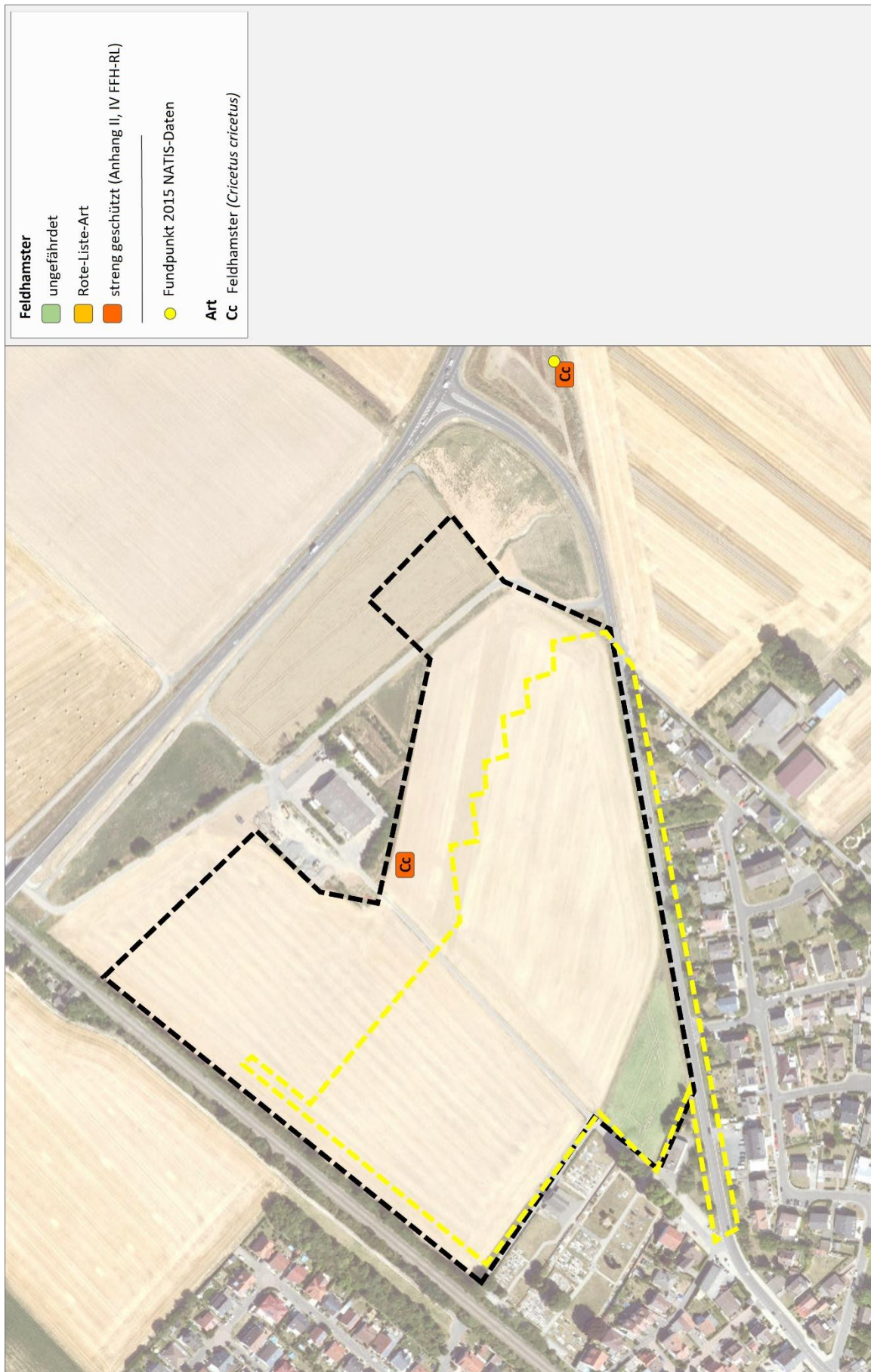


Abb. 6: Feldhamster im Untersuchungsraum 2023 (Bildquelle: Hess. Ministerium für Umwelt, Klimaschutz, Landwirtschaft und Verbraucherschutz, aus natureg.hessen.de, 12/2023).

Info zur Ökologie

Das Vorkommen des Feldhamsters ist an offene, hochwertige Böden gebunden, die in der Landwirtschaft meist zum Getreidebau genutzt werden. So kommt eine vereinzelte Verbreitung zustande. Feldhamster ernähren sich von grünen Pflanzenteilen von Kulturpflanzen, aber auch von tierischer Nahrung wie Schnecken und verschiedenen Insektenarten. Diese abwechslungsreiche Nahrungszusammensetzung ist wichtig für eine erfolgreiche Fortpflanzung. Die Fortpflanzungszeit beginnt nach Aufwachen aus dem Winterschlaf ab März bzw. Ende Mai. Ab Juli, nach Ende der Reproduktionsphase, beginnt der Feldhamster mit der Anlage von Nahrungsvorräten für den Winter. Der Winterschlaf beginnt bei Männchen Mitte August und bei Jungtieren im November. Im Frühjahr lebt meist weniger als ein Feldhamster pro Hektar bedingt durch Winterverluste. Die ausschlaggebendste Gefährdung geht von der modernen Landwirtschaft sowie von Tiefpflügen und dem Einsatz von Bioziden aus. So bleiben für den Feldhamster nahezu kein Futter zum Anlegen des Wintervorrates sowie keine Deckungsmöglichkeit vor Beutegreifern. Durch tiefes Pflügen wird der Bau geschädigt und die Tiere verlassen diesen fluchtartig.

2.1.6 Haselmaus

Die Haselmaus gehört zu den streng geschützten Arten laut Anhang IV der Flora-Fauna-Habitat-Richtlinie [92/43/EWG]. Zum Auffinden von Lebensräumen wurden die vorhandenen Gehölzbereiche auf das Vorkommen untersucht.

2.1.6.1 Methode

Zur Kartierung der Haselmaus wurden an besonders vielversprechenden Standorten mit einem ausreichenden Angebot von Gehölzen sogenannte Nesting-Tubes ausgebracht (Abb. 7, 8).

Hierbei handelt es sich um ca. 25 cm lange Röhren, die an einer Seite verschlossen sind. Haselmäuse und andere Bilche nutzen diese gerne als Zwischenquartiere und legen dort kleine Nester an. Da Haselmäuse tagsüber schlafen, können die Tiere durch eine Kontrolle am Tage leicht erfasst werden. Die Haselmaus wurde von März bis August 2023 untersucht (Tab. 9). Die Standorte, an denen die Nesting-Tubes installiert wurden, zeigt Abbildung 8.

Tab. 9: Begehungen zur Erfassung von Haselmäusen.

Begehungen	Termin	Info
1. Begehung	23.03.2023	Übersichtsbegehung, Ausbringen von Nesting-Tubes
2. Begehung	05.05.2023	Kontrolle der Nesting-Tubes
3. Begehung	01.06.2023	Kontrolle der Nesting-Tubes
4. Begehung	27.06.2023	Kontrolle der Nesting-Tubes
5. Begehung	07.07.2023	Kontrolle der Nesting-Tubes
6. Begehung	19.07.2023	Kontrolle der Nesting-Tubes
7. Begehung	14.08.2023	Kontrolle und Abhängen der Nesting-Tubes



Abb. 7: Nesting-Tube (Beispiel).

Zudem wurde eine NATIS-Datenabfrage für den Geltungsbereich und ein größeres Umfeld an das HLNUG gestellt.

2.1.6.2 Ergebnisse und faunistische Bewertung

Im Rahmen der Erfassungen konnten am Rande des Geltungsbereichs in einem der angebrachten Nesting-Tubes ein Nest aus losen Blättern gefunden werden. Dies spricht nicht für die Anwesenheit von Haselmäusen. Haselmäuse bauen festgewebte, kugelige Nester mit einem seitlichem Eingang. Diese können aus unterschiedlichen Materialien wie Gras, Gras mit Laubblättern oder nur Laubblättern bestehen. Die Zusammensetzung der Nester hängt von der umgebenden Vegetation ab. Lose Blätter werden häufig von anderen Mäusen wie Gelbhals-, Wald- und Zwergspitzmäusen in die Kästen eingetragen (BÜCHNER & LANG 2013). In einem weiteren Nesting-Tube konnten Gelbhalsmäuse festgestellt werden. Es konnten keine Hinweise, die für die Anwesenheit von Haselmäusen sprechen gefunden werden.

Die NATIS-Datenabfrage ergab keine Ergebnisse für den Geltungsbereich und das nähere Umfeld. Aufgrund der fehlenden Nachweise der Haselmaus wird diese in der artenschutzrechtlichen Betrachtung nicht weiter berücksichtigt.

Das Eintreten der Verbotstatbestände nach § 44 Abs. 1 Nr. 1 BNatSchG (Verletzung und Tötung), § 44 Abs. 1 Nr. 2 BNatSchG (Erhebliche Störung) und § 44 Abs. 1 Nr. 3 BNatSchG (Zerstören von Fortpflanzungs- und Ruhestätten) kann ausgeschlossen werden.

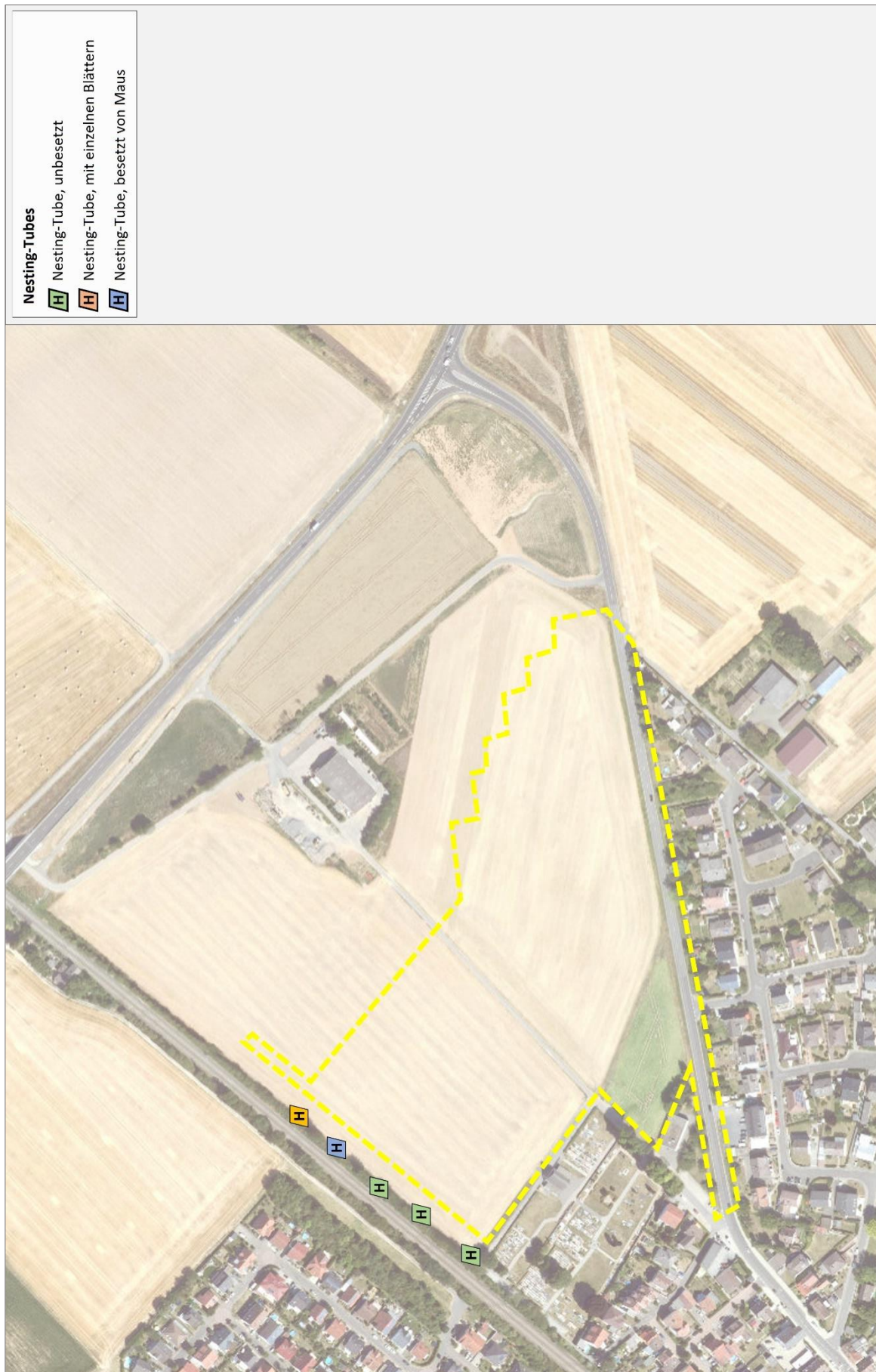


Abb. 8: Nesting-Tubes im Untersuchungsraum 2023 (Bildquelle: Hess. Ministerium für Umwelt, Klimaschutz, Landwirtschaft und Verbraucherschutz, aus natureg.hessen.de, 12/2023).

2.1.7 Reptilien

Viele der heimischen Reptilien sind derzeit in ihrem Bestand gefährdet. Aus diesem Grund sind alle Reptilienarten nach BArtSchV bzw. auf europäischer Ebene durch Anhang IV der Fauna-Flora-Habitat-Richtlinie [92/43/EWG] gesetzlich geschützt.

2.1.7.1 Methoden

Zur Kartierung der Reptilien wurden besonders sonnenexponierte Stellen von März bis August 2023 untersucht (Tab. 10). Ein Schwerpunkt der Begehungen liegt besonders in den Übergangsbereichen, die an Gehölze oder ähnliche Strukturen anschließen und die als Verstecke dienen könnten. Einerseits findet sich dort eine große Anzahl potentiell guter Unterschlupfmöglichkeiten für Reptilien und andererseits nutzen die wechselwarmen Tiere vegetationsarme Flächen zum Sonnenbaden. Die Begehungen erfolgten an mehreren Tagen zu verschiedenen Uhrzeiten bei jeweils gutem Wetter. Damit können aktivitätsbedingte Unterschiede der Tiere ausgeglichen werden.

Zur Erhöhung der Nachweiswahrscheinlichkeit wurden Reptilienquadrate (ca. 80 x 80 cm) aus Dachpappe eingesetzt (Abb. 9). Diese erwärmen sich besonders schnell und bieten den wechselwarmen Tieren besonders gute Bedingungen. Durch die steinähnliche Oberfläche werden diese zudem besonders gerne angenommen. Die Standorte, an denen die Reptilienquadrate platziert wurden, zeigt Abbildung 10.

Zudem wurde eine NATIS-Datenabfrage für den Geltungsbereich und ein größeres Umfeld an das HLNUG gestellt.



Abb. 9: Reptilienquadrat als künstliches Habitatement (Beispiel).



Abb. 10: Reptilienquadrate im Untersuchungsraum 2023 (Bildquelle: Hess. Ministerium für Umwelt, Klimaschutz, Landwirtschaft und Verbraucherschutz, aus natureg.hessen.de, 12/2023).

Tab. 10: Begehungen zur Erfassung der Reptilien.

Begehungen	Termin	Info
1. Begehung	23.03.2023	Absuchen des Plangebiets und Ausbringen von Reptilienquadraten
2. Begehung	05.05.2023	Absuchen des Plangebiets und Kontrolle der Reptilienquadrate
3. Begehung	01.06.2023	Absuchen des Plangebiets und Kontrolle der Reptilienquadrate
4. Begehung	27.06.2023	Absuchen des Plangebiets und Kontrolle der Reptilienquadrate
5. Begehung	07.07.2023	Absuchen des Plangebiets und Kontrolle der Reptilienquadrate
6. Begehung	19.07.2023	Absuchen des Plangebiets und Kontrolle der Reptilienquadrate
7. Begehung	14.08.2023	Absuchen des Plangebiets und Einholen der Reptilienquadrate

2.1.8.2 Ergebnisse und faunistische Bewertung

Im Rahmen der Erfassungen konnten im Untersuchungsraum trotz intensiver Nachsuche keine Reptilien nachgewiesen werden. Die NATIS-Datenabfrage ergab keine Ergebnisse für den Geltungsbereich und das nähere Umfeld. Aufgrund der fehlenden Nachweise von Reptilien werden diese in der artenschutzrechtlichen Betrachtung nicht weiter berücksichtigt.

Das Eintreten der Verbotstatbestände nach § 44 Abs. 1 Nr. 1 BNatSchG (Verletzung und Tötung), § 44 Abs. 1 Nr. 2 BNatSchG (Erhebliche Störung) und § 44 Abs. 1 Nr. 3 BNatSchG (Zerstören von Fortpflanzungs- und Ruhestätten) kann ausgeschlossen werden.

2.1.9 Zufallsfund Teichfrosch

Während der Begehung am 05.05.2023 konnten Rufe des Teichfroschs aus dem südlichen Siedlungsbereich nachgewiesen werden. Der Teichfrosch (*Rana kl. esculenta*) zählt zu den ungefährdeten und häufig anzutreffenden Arten (Tab. 11, Abb. 11).

Tab. 11: Zufallsfund Grünfroschkomplex der Untersuchungen mit Angaben zum aktuellen Schutzstatus. Angaben nach AGAR & FENA (2010), BFN (2019), BNATSCHG (2021), EIONET (2013-2018) und RLG (2020).

Trivialname	Art	Schutz		Rote Liste		Erhaltungszustand		
		EU	D	D	Hessen	Hessen	D	EU
Teichfrosch	<i>Rana kl. esculenta</i>	V	§	*	*	+	+	+

II = Art des Anhang II IV = Art des Anhang IV V = Art des Anhang V; FFH-Richtlinie

§ = besonders geschützt §§ = streng geschützt

* = ungefährdet D = Daten unzureichend V = Vorwarnliste G = Gefährdung anzunehmen R = selten

3 = gefährdet 2 = stark gefährdet 1 = Vom Aussterben bedroht 0 = ausgestorben oder verschollen

+ = günstig o = ungünstig bis unzureichend - = ungünstig bis schlecht n.b. = nicht bewertet

Da nach § 44 Abs. 5 BNatSchG nur Arten besonders zu prüfen sind, die unter gemeinschaftlichem Schutz stehen (EU-VSRL, Anhang IV FFH-Richtlinie, streng geschützte Arten) und da sich das Vorkommen des Teichfrosches außerhalb des Geltungsbereichs befindet, ist der Teichfrosch im Rahmen der Artenschutzprüfung nicht weiter zu berücksichtigen.

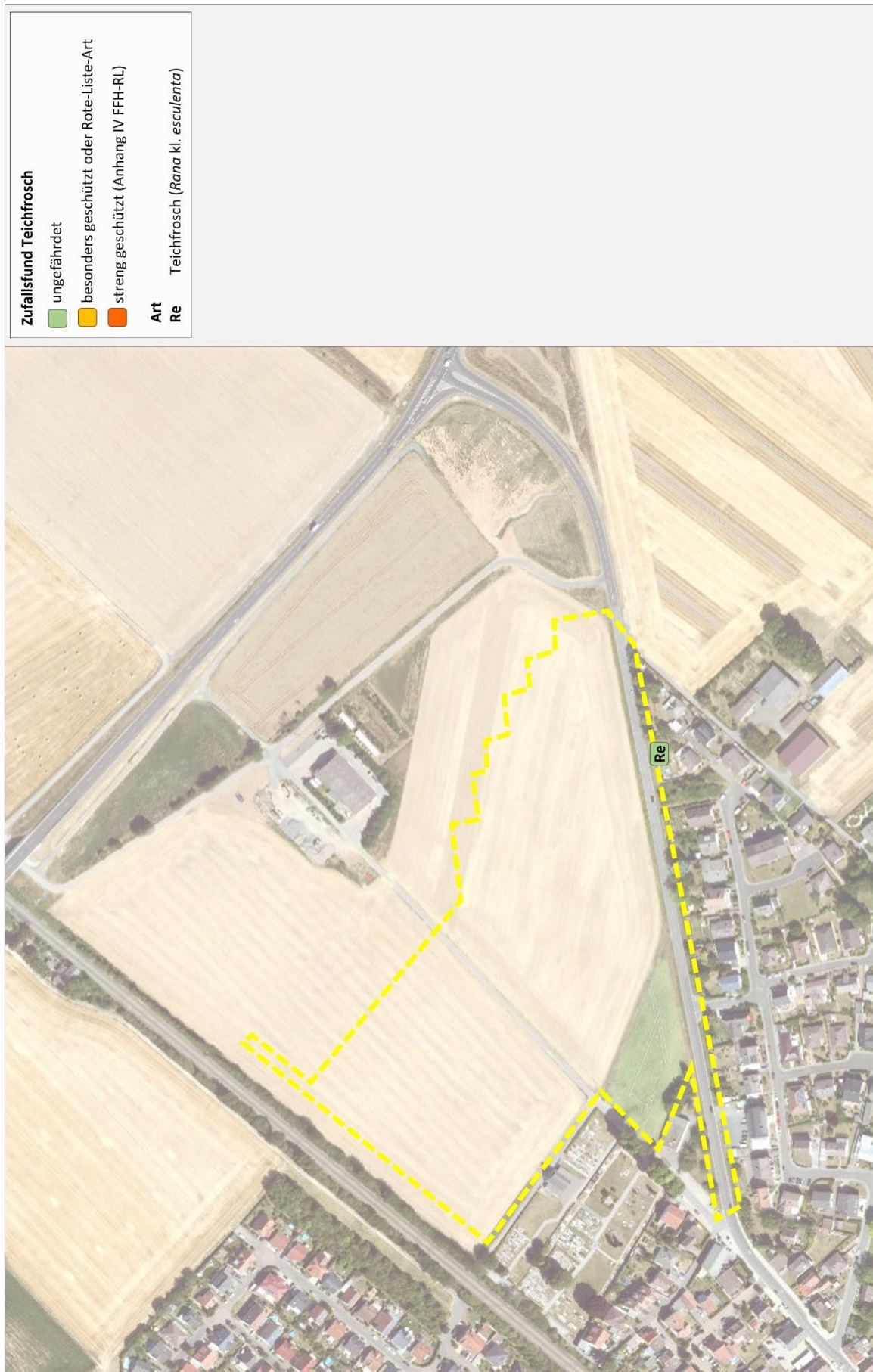


Abb. 11: Amphibien im Untersuchungsraum 2023 (Bildquelle: Hess. Ministerium für Umwelt, Klimaschutz, Landwirtschaft und Verbraucherschutz, aus natureg.hessen.de, 12/2023).

2.2 Stufe II: Prüfung von Verbotstatbeständen und Vermeidung von Beeinträchtigungen

In die Stufe II des Verfahrens wurden folgende Arten der untersuchten Tiergruppen aufgenommen:

a) Vögel

Von den im Rahmen der faunistischen Untersuchungen nachgewiesenen Reviervogelarten wurden **Feldlerche, Grünfink, Rebhuhn, Star, Stieglitz, und Waldohreule** detailliert betrachtet. Die nachfolgenden Prüfungen von Verbotstatbeständen, Vermeidung von Beeinträchtigungen und eventuelle Ausnahmeverfahren werden aufgrund des unzureichenden bis ungünstigen bzw. schlechten Erhaltungszustands (Vogelampel: gelb, rot) oder „streng geschützten“ Arten (BArtSchV) als ausführliche Art-für-Art-Prüfung (inkl. Prüfbögen) durchgeführt.

Reviervogelarten und Nahrungsgäste mit günstigem Erhaltungszustand (Vogelampel: grün) werden entsprechend der Vorgabe im Leitfaden für die artenschutzrechtliche Prüfung in Hessen in tabellarischer Form bearbeitet (Kap. 2.2.1).

Für Nahrungsgäste, die nach BArtSchV „streng geschützt“ sind oder deren Erhaltungszustand als unzureichend bis ungünstig bzw. schlecht (Vogelampel: gelb, rot) eingestuft werden oder die im Anhang I der EU-Vogelschutzrichtlinie genannt werden, sind Sachverhalte oft nicht eindeutig zuzuordnen, da das „Störungsverbot“ Art. 12 Abs. 1 b) FFH-RL nur dann eintritt, wenn diese Störung an den Fortpflanzungs- und Ruhestätten erfolgt oder sich auf deren Funktion auswirkt. Auf eine Art-für-Art-Prüfung wird daher bei diesen Arten verzichtet und stattdessen eine tabellarische Bewertung vorgenommen (Kap. 2.2.2). Sollten sich im Zusammenhang Hinweise ergeben, dass Tatbestände nach § 44 Abs. 1 Nr. 2 (Erhebliche Störung) oder Nr. 3 (Mittelbare Berührung, vgl. TRAUTNER 2020, S. 61) eintreten könnten, werden die betroffenen Vogelarten in die Art-für-Art Prüfung aufgenommen.

b) Fledermäuse

Aufgrund der fehlenden Habitatbedingungen können Quartiere von Fledermäusen innerhalb des Geltungsbereichs ausgeschlossen werden.

Das Eintreten der Verbotstatbestände nach § 44 Abs. 1 Nr. 1 BNatSchG (Verletzung und Tötung), § 44 Abs. 1 Nr. 2 BNatSchG (Erhebliche Störung) und § 44 Abs. 1 Nr. 3 BNatSchG (Zerstören von Fortpflanzungs- und Ruhestätten) kann ausgeschlossen werden.

c) Feldhamster

Im Rahmen der faunistischen Untersuchungen konnte im Planbereich der **Feldhamster** als streng geschützte FFH-Anhang IV-Art nachgewiesen werden. Die nachfolgenden Schritte betrachten die Prüfungen von Verbotstatbeständen, die Vermeidung von Beeinträchtigungen und eventuelle Ausnahmeverfahren. Die Prüfung wird anhand der aktuellen Musterbögen (Stand Juni 2015) als Art-für-Art-Prüfung durchgeführt. Zur besseren Übersicht erläutert eine tabellarische Darstellung die Resultate der Prüfung hinsichtlich der berücksichtigten Prüffaktoren sowie der Maßnahmen.

d) Haselmäuse

Aufgrund der fehlenden Nachweise von Haselmäusen werden diese in der artenschutzrechtlichen Betrachtung nicht weiter berücksichtigt.

e) Reptilien

Aufgrund der fehlenden Nachweise von Reptilien werden diese in der artenschutzrechtlichen Betrachtung nicht weiter berücksichtigt.

f) Zufallsfund Teichfrosch

Da nach § 44 Abs. 5 BNatSchG nur Arten besonders zu prüfen sind, die unter gemeinschaftlichem Schutz stehen (EU-VSRL, Anhang IV FFH-Richtlinie, streng geschützte Arten) und sich das Vorkommen des Teichfrosches außerhalb des Geltungsbereichs befindet, ist der Teichfrosch im Rahmen der Artenschutzprüfung nicht weiter zu berücksichtigen.

2.2.1 Tabellarische Prüfung von Vögeln mit günstigem Erhaltungszustand

Für Vogelarten mit günstigem Erhaltungszustand (Vogelampel: grün) wird aufgrund ihrer Häufigkeit und Anpassungsfähigkeit davon ausgegangen, dass die ökologische Funktion ihrer Fortpflanzungs- und Ruhestätten im räumlichen Zusammenhang (bezogen auf § 44 Abs.1 Nr. 3 BNatSchG) weiterhin gewahrt wird bzw. keine Verschlechterung des Erhaltungszustands der lokalen Population eintritt (bezogen auf § 44 Abs.1 Nr.2 BNatSchG).

Das Eintreten der Verbotstatbestände nach § 44 Abs. 1 Nr. 1 BNatSchG (Verletzung und Tötung) kann für die betroffenen Arten (vgl. Tab. 12) nach der Prüfung ausgeschlossen werden.

Allgemeine Hinweise

Zur Vermeidung von Eingriffen in Ruhe- und Fortpflanzungsstätten und der damit möglichen Tötung und Verletzung von Individuen sind generell folgende Maßnahmen zum Schutz und Erhalt der Avifauna zu beachten:

- Von einer Rodung von Bäumen und Gehölzen ist während der Brutzeit (01. März - 30. Sept.) aus artenschutzrechtlichen Gründen abzusehen. Sofern Rodungen in diesem Zeitraum notwendig werden, sind die betroffenen Bereiche zeitnah vor Beginn der Maßnahme durch einen Fachgutachter auf aktuelle Brutvorkommen zu kontrollieren.
- Zur Verhinderung von Vogelschlag an spiegelnden Gebäudefronten sind gemäß § 37 Abs. 3 HeNatG großflächige Glasfassaden zu vermeiden. Dort wo sie unvermeidbar sind, ist die Durchsichtigkeit durch Verwendung transluzenter Materialien oder flächiges Aufbringen von Markierungen (Punktraster, Streifen) so zu reduzieren, dass ein Vogelschlag vermieden wird. Zur Verringerung der Spiegelwirkung sollte eine Verglasung mit Außenreflexionsgrad von maximal 15 % verwendet werden.

Erhebliche bau-, anlage- und betriebsbedingte Auswirkungen sind nicht zu erwarten. Viele der gefundenen Vogelarten gelten als verhältnismäßig stresstolerant. Im Planungsraum kann es während der

Bauzeit durch Lärmemissionen sowie sonstige Störungen zu vorübergehenden Beeinträchtigungen der Fauna kommen. Die bauzeitliche Verdrängung der Fauna durch die temporäre Inanspruchnahme klingt nach Abschluss der Baumaßnahme ab. Nachhaltige Beeinträchtigungen sind aufgrund der Verfügbarkeit von Alternativhabitaten in der Umgebung nicht zu erwarten.

Tab. 12: Prüfung der Betroffenheit von Vogelarten mit günstigem Erhaltungszustand (Vogelampel: grün).

Trivialname	Art	Status	§ 44 Abs.1 (1)	§ 44 Abs.1	§ 44 Abs. 1 (3)	Erläuterung zur Betroffenheit	Vermeidungs- bzw. Ausgleichsmaßnahmen
			BNatSchG „Fangen, Töten, Verletzen“	(2) BNatSchG „Erhebliche Störung“	BNatSchG „Zerst. v. Fortpflanzungs- und Ruhestätten“		
Amsel	<i>Turdus merula</i>	R	nein	nein	nein	außerhalb des Geltungsbereichs	
Bachstelze	<i>Motacilla alba</i>	N	nein	nein	nein	keine Betroffenheit	
Blaumeise	<i>Parus caeruleus</i>	N	nein	nein	nein	keine Betroffenheit	
Buchfink	<i>Fringilla coelebs</i>	R	nein	nein	nein	außerhalb des Geltungsbereichs	
Dorngrasmücke	<i>Sylvia communis</i>	R	nein	nein	nein	außerhalb des Geltungsbereichs	
Gartengrasmücke	<i>Sylvia borin</i>	N	nein	nein	nein	keine Betroffenheit	
Graureiher	<i>Ardea cinerea</i>	N	nein	nein	nein	keine Betroffenheit	
Hausrotschwanz	<i>Phoenicurus ochruros</i>	R	nein	nein	nein	außerhalb des Geltungsbereichs	
Hausperling	<i>Passer domesticus</i>	R	nein	nein	nein	außerhalb des Geltungsbereichs	
Jagdfasan	<i>Phasianus colchicus</i>	R	nein	nein	nein	außerhalb des Geltungsbereichs	
Klappergrasmücke	<i>Sylvia curruca</i>	N	nein	nein	nein	keine Betroffenheit	
Kohlmeise	<i>Parus major</i>	R	nein	nein	nein	außerhalb des Geltungsbereichs	
Mönchsgrasmücke	<i>Sylvia atricapilla</i>	R	nein	nein	nein	außerhalb des Geltungsbereichs	
Nachtigall	<i>Luscinia megarhynchos</i>	R	nein	nein	nein	außerhalb des Geltungsbereichs	
Rabenkrähe	<i>Corvus corone</i>	N	nein	nein	nein	keine Betroffenheit	
Ringeltaube	<i>Columba palumbus</i>	R	nein	nein	nein	außerhalb des Geltungsbereichs	
Rotkehlchen	<i>Erithacus rubecula</i>	N	nein	nein	nein	keine Betroffenheit	
Schwarzkehlchen	<i>Saxicola rubicola</i>	R	nein	nein	nein	außerhalb des Geltungsbereichs	
Straßentaube	<i>Columba livia f. domestica</i>	N	nein	nein	nein	keine Betroffenheit	
Zaunkönig	<i>Troglodytes troglodytes</i>	N	nein	nein	nein	keine Betroffenheit	
Zilpzalp	<i>Phylloscopus collybita</i>	R	nein	nein	nein	außerhalb des Geltungsbereichs	

Status: N = Nahrungsgast R = Reviervogel

2.2.2 Tabellarische Prüfung von Nahrungsgästen mit ungünstigem Erhaltungszustand bzw. streng geschützten Arten (BArtSchV)

Nachfolgend ist die Prüfung von Verbotstatbeständen, Vermeidung von Beeinträchtigungen für Nahrungsgäste mit ungünstigem bis unzureichendem bzw. schlechtem Erhaltungszustand (Vogelampel: gelb, rot) und streng geschützten Arten (BArtSchV) in tabellarischer Form dargestellt (Tab. 13).

Auswirkungen auf Ruhe- und Fortpflanzungsstätten sind jeweils nicht zu erwarten. Durch die Nutzung des Planbereichs wird ein Teilaspekt des Nahrungshabitats der vorkommenden Vogelarten berührt. Nachhaltige Beeinträchtigungen für die Arten können aber aufgrund des ausreichenden Angebots von adäquaten Alternativen in der Umgebung und der nur losen Bindung an den Planungsraum ausgeschlossen werden (vgl. Kap. 2.1.3.3). Bau-, anlage- und betriebsbedingte Auswirkungen sind für die nachgewiesenen Nahrungsgäste nicht zu erwarten.

Tab. 13: Prüfung der potentiellen Betroffenheit von Nahrungsgästen mit ungünstigem bis unzureichendem bzw. schlechtem Erhaltungszustand (Vogelampel: gelb, rot) und streng geschützten Arten (BArtSchV).

Trivialname	Art	EU-VSRL	Schutz D	§ 44 Abs.1 (1) BNatSchG „Fangen, Töten, Verletzen“	§ 44 Abs.1 (2) BNatSchG „Erhebliche Störung“	§ 44 Abs. 1 (3) BNatSchG „Zerst. v. Fortpflanzungs- und Ruhestätten“	Erläuterung zur Betroffenheit	Vermeidungs- bzw. Ausgleichs-Maßnahmen
Blut-hänfling	<i>Carduelis cannabina</i>	-	§	nein	nein	nein	lose Habitatbindung; unerheblich	-
Elster	<i>Pica pica</i>	-	§	nein	nein	nein	lose Habitatbindung; unerheblich	-
Girlitz	<i>Serinus serinus</i>	-	§	nein	nein	nein	lose Habitatbindung; unerheblich	-
Heckenbraunelle	<i>Prunella modularis</i>	-	§	nein	nein	nein	lose Habitatbindung; unerheblich	-
Klappergrasmücke	<i>Sylvia curruca</i>	-	§	nein	nein	nein	lose Habitatbindung; unerheblich	-
Mäusebussard	<i>Buteo buteo</i>	-	§§	nein	nein	nein	lose Habitatbindung; unerheblich	-
Neuntöter	<i>Lanius collurio</i>	I	§§	nein	nein	nein	lose Habitatbindung; unerheblich	-
Rauchschwalbe	<i>Hirundo rustica</i>	-	§	nein	nein	nein	lose Habitatbindung; unerheblich	-
Sumpfrohrsänger	<i>Acrocephalus palustris</i>	-	§	nein	nein	nein	lose Habitatbindung; unerheblich	-

I = Art des Anhangs I der EU-Vogelschutzrichtlinie Z = Gefährdete Zugvogelart nach Art. 4.2 der VSRL
 § = besonders geschützt §§ = streng geschützt

Tab. 13 [Fortsetzung]: Prüfung der potentiellen Betroffenheit von Nahrungsgästen mit ungünstigem bis unzureichendem bzw. schlechtem Erhaltungszustand (Vogelampel: gelb, rot) und streng geschützten Arten (BArtSchV).

Trivialname	Art	EU-VSRL	Schutz D	§ 44 Abs.1 (1) BNatSchG „Fangen, Töten, Verletzen“	§ 44 Abs.1 (2) BNatSchG „Erhebliche Störung“	§ 44 Abs. 1 (3) BNatSchG „Zerst. v. Fortpflanzungs- und Ruhestätten“	Erläuterung zur Betroffenheit	Vermeidungs- bzw. Ausgleichs-Maßnahmen
Teichrohrsänger	<i>Acrocephalus scirpaceus</i>	-	§	nein	nein	nein	lose Habitatbindung; unerheblich	
Türken- taube	<i>Streptopelia decaocto</i>	-	§	nein	nein	nein	lose Habitatbindung; unerheblich	
Turmfalke	<i>Falco tinnunculus</i>	-	§§	nein	nein	nein	lose Habitatbindung; unerheblich	
Weißstorch	<i>Ciconia ciconia</i>	I	§§	nein	nein	nein	lose Habitatbindung; unerheblich	

I = Art des Anhangs I der EU-Vogelschutzrichtlinie Z = Gefährdete Zugvogelart nach Art. 4.2 der VSRL
 § = besonders geschützt §§ = streng geschützt

2.2.3 Art-für-Art-Prüfung

Aus Gründen der Übersichtlichkeit erfolgt in diesem Abschnitt eine Zusammenfassung der Ergebnisse der Prüfungen. Hierfür wird eine tabellarische Form gewählt (Tab. 14).

Die Tabelle stellt die Resultate der einzelnen Prüfschritte, das resultierende Ergebnis zur Notwendigkeit einer Ausnahmeregelung, eine kurze Erläuterung zur Betroffenheit sowie mögliche Vermeidungsmaßnahmen und vorgezogene Ausgleichs-Maßnahmen dar. Ausführliche Angaben und Begründungen enthalten die Prüfbögen im Anhang (Kap. 4).

Tab. 14: Übersicht der Prüfung der potentiellen Betroffenheit von Arten mit ungünstigem bis unzureichendem bzw. schlechtem Erhaltungszustand (gelb, rot) und streng geschützten Arten (BArtSchV, BNatSchG, FFH-RL).

Trivialname	Art	Fortpflanzungs- oder Ruhestätte	§ 44 Abs.1 (1) BNatSchG „Fangen, Töten, Verletzen“	§ 44 Abs.1 (2) BNatSchG „Erhebliche Störung“	§ 44 Abs. 1 (3) BNatSchG „Zerst. v. Fortpflanzungs- und Ruhestätten“	Ausnahmegenehmigung nach § 45 Abs. 7 BNatSchG erforderlich?
Feldlerche	<i>Alauda arvensis</i>	Sechs Reviere außerhalb des Geltungsbereichs	nein	nein	nein	nein
Grünfink	<i>Carduelis chloris</i>	Vier Reviere außerhalb des Geltungsbereichs	nein	nein	nein	nein
Rebhuhn	<i>Perdix perdix</i>	Ein Revier außerhalb des Geltungsbereichs	nein	nein	nein	nein
Star	<i>Stumus vulgaris</i>	Ein Revier außerhalb des Geltungsbereichs	nein	nein	nein	nein
Stieglitz	<i>Carduelis carduelis</i>	Zwei Reviere außerhalb des Geltungsbereichs	nein	nein	nein	nein

Tab. 14 [Fortsetzung]: Übersicht der Prüfung der potentiellen Betroffenheit von Arten mit ungünstigem bis unzureichendem bzw. schlechtem Erhaltungszustand (gelb, rot) und streng geschützten Arten (BartSchV, BNatSchG, FFH-RL).

Trivialname	Art	Fortpflanzungs- oder Ruhestätte	§ 44 Abs.1 (1) BNatSchG „Fangen, Töten, Verletzen“	§ 44 Abs.1 (2) BNatSchG „Erhebliche Störung“	§ 44 Abs. 1 (3) BNatSchG „Zerst. v. Fortpflanzungs- und Ruhestätten“	Ausnahmegenehmigung nach § 45 Abs. 7 BNatSchG erforderlich?
Waldohreule	<i>Asio otus</i>	Zwei Reviere außerhalb des Geltungsbereichs	nein	nein	nein	nein
Feldhamster	<i>Cricetus cricetus</i>	Vorkommen im erreichbaren Umfeld	möglich vermeidbar	nein	möglich ausgleichbar	nein

Vögel

Feldlerche, Grünfink, Rebhuhn, Star, Stieglitz und Waldohreule

Die Reviere von Feldlerche, Grünfink, Rebhuhn, Star, Stieglitz und Waldohreule befinden sich außerhalb des aktuellen Geltungsbereichs. Diese werden durch die Planungen weder direkt noch indirekt betroffen. Dementsprechend sind artenschutzrechtliche Konflikte nicht möglich.

Das Eintreten der Verbotstatbestände nach § 44 Abs. 1 Nr. 1 BNatSchG (Verletzung und Tötung), § 44 Abs. 1 Nr. 2 BNatSchG (Erhebliche Störung) und § 44 Abs. 1 Nr. 3 BNatSchG (Zerstören von Fortpflanzungs- und Ruhestätten) kann für Feldlerche, Grünfink, Rebhuhn, Star, Stieglitz und Waldohreule ausgeschlossen werden.

Feldhamster

Das nachgewiesene Vorkommen des Feldhamsters sowie der durch die NATIS-Datenabfrage bekannte weitere Fundpunkt des Feldhamsters befinden sich außerhalb des Geltungsbereichs.

Als Konsequenz aus dem Urteil der Rechtssache C-477/19 (EuGH) müssen jedoch auch Flächen, die durch den Feldhamster in nächster Zeit besiedelbar sind, als Ruhe- und Fortpflanzungsstätten gewertet werden. Da im erreichbaren Umfeld Vorkommen des Feldhamsters festgestellt wurden trifft dieses Kriterium auf den Geltungsbereich zu. Dementsprechend sind artenschutzrechtliche Konflikte anzunehmen.

Das Eintreten der Verbotstatbestände nach § 44 Abs. 1 Nr. 1 BNatSchG („Verletzung und Tötung“), § 44 Abs. 1 Nr. 2 BNatSchG (Störung von Fortpflanzungs- und Ruhestätten) und § 44 Abs. 1 Nr. 3 BNatSchG (Zerstören von Fortpflanzungs- und Ruhestätten) kann für den **Feldhamster** nach der Prüfung bei Berücksichtigung von Vermeidungs- und Kompensationsmaßnahmen ausgeschlossen werden (vgl. Kap. 4 „Anhang Prüfbogen“). Hierbei sind folgende Maßnahmen umzusetzen:

Vermeidungsmaßnahmen:

- Vergrämung der Feldhamster durch das Einrichten von Schwarzbrache im Eingriffsbereich.
- Beginn der Bauarbeiten nach erfolgreicher Vergrämung, der im Baufeld vorhandenen Feldhamster. Dies ist durch eine Kontrollbegehung zu belegen. Bei festgestellten Bauten sind diese im Sinne

des § 44 Abs. 3 BNatSchG so lange zu erhalten, bis von der zuständigen Naturschutzbehörde anderweitigen Maßnahmen (z.B. Abfangen und Umsiedlung in nicht beanspruchte Bereiche im Bereich der lokalen Population) zugestimmt wurde.

Vorgezogene Ausgleichsmaßnahme (CEF-Maßnahme):

- Herstellung von mehrjährigen Blühstreifen in einer jährlich rotierenden Nutzung auf einer Gesamtmaßnahmenfläche von ca. 3.000 m² auf Flurstück 39, Flur 10, Gemarkung Nieder-Wöllstadt. Hierbei sind folgende Voraussetzungen zu beachten:
 - Mindestbreite Blühstreifen: 20 m.
 - Saatgut „Wildarten-Mischung Rebhuhn“; *Interreg North-Sea-Region-Projekt PARTRIDGE*: Zusammensetzung siehe Tabelle 15 oder ein vergleichbares Saatgut.
 - Saatbettvorbereitung, Einsaat und Saatstärke ist auf des jeweilig verwendete Saatgut anzupassen. Bei Verwendung der oben genannten Saatgutmischung beträgt die AUSAATMENGE 3-5 kg/Hektar.
 - Kein Einsatz von Düngern, Herbiziden, Insektiziden, Rodentiziden, Fungiziden.
 - Der Blühstreifen ist alle 3 bis 5 Jahre in Abhängigkeit der tatsächlichen Pflanzensammensetzung und dessen Zustands neu anzulegen.
- Herstellung von Wintergetreidestreifen auf einer Gesamtmaßnahmenfläche von ca. 3.000 m² auf Flurstück 39, Flur 10, Gemarkung Nieder-Wöllstadt. Hierbei sind folgende Voraussetzungen zu beachten:
 - Mindestbreite Streifen: 20 m.
 - Die Lage des Wintergetreidestreifens ist unter Berücksichtigung einer sinnvollen Fruchtfolge regelmäßig zu wechseln. Der aktuelle Standort ist jährlich mitzuteilen. Im ersten Jahr ist abweichend die Einsaat von Sommergetreide möglich.
- Monitoring der Maßnahmen (Bestandskontrolle über mind. 5 Jahre).

Tab. 15: Saatgutliste für Blühstreifen zur Herbstsaat aus überwiegend einheimischen Pflanzenarten, überarbeitet 2021

Art	Anteil [%]	Art	Anteil [%]	Art	Anteil [%]
<i>Centaurea cyanus</i>	15,0	<i>Lotus corniculatus</i>	5,0	<i>Isatis tinctoria</i>	2,0
<i>Echium vulgare</i>	8,0	<i>Papaver rhoeas</i>	5,0	<i>Malva sylvestris</i>	2,0
<i>Achillea millefolium</i>	5,0	<i>Reseda luteola</i>	5,0	<i>Pastinaca sativa</i>	2,0
<i>Anthemis tinctoria</i>	5,0	<i>Secale multicaule</i>	5,0	<i>Trifolium pratense</i>	2,0
<i>Cichorium intybus</i>	5,0	<i>Silene dioica</i>	5,0	<i>Verbascum densiflorum</i>	2,0
<i>Daucus carota</i>	5,0	<i>Silene latifolia</i>	5,0	<i>Melilotus officinalis</i>	1,0
<i>Dispsacus fullonum</i>	5,0	<i>Brassica oleracea</i>	3,0	<i>Melilotus albus</i>	0,5
<i>Leucanthemum ircutianum</i>	5,0	<i>Centaurea jacea</i>	2,0	<i>Tanacetum vulgare</i>	0,5

Aus fachgutachterlicher Sicht stehen der Planung unter Berücksichtigung der vorgeschlagenen Maßnahmen keine artenschutzrechtlichen Konflikte entgegen.

Unter Berücksichtigung aller oben genannten Maßnahmen besteht kein Erfordernis der Zulassung einer Ausnahme nach § 45 Abs. 7 BNatSchG.

2.3 Stufe III: Ausnahmeverfahren

Da durch das Vorhaben gegen keines der Verbote des § 44 Abs. 1 BNatSchG verstoßen wird, kann die Durchführung eines Ausnahmeverfahrens inklusive der Klärung der dafür nötigen Voraussetzungen entfallen.

2.4 Fazit

Die Gemeindevertretung der Gemeinde Wöllstadt hat in ihrer Sitzung am 30.03.2023 gemäß § 2 Abs. 1 BauGB die Aufstellung des Bebauungsplans „NW 25, Ilbenstädter Straße“ beschlossen. Der Bericht bezieht sich auf den Entwurf des Bebauungsplans mit Stand vom 10.10.2024. Das vorliegende Gutachten verfolgt die in diesem Zusammenhang geforderte Überprüfung, ob durch die geplante Nutzung artenschutzrechtlich besonders zu prüfende Arten betroffen sind. Gegebenenfalls ist sicherzustellen, dass durch geeignete Maßnahmen keine Verbotstatbestände gemäß § 44 BNatSchG eintreten. Der Bericht liefert Aussagen zur angetroffenen Fauna, deren artenschutzrechtlichem Status und hebt wichtige Strukturelemente im Planungsraum hervor. Quantifizierende Aussagen zu notwendigen Vermeidungs- und Ausgleichsmaßnahmen sind in den Prüfbögen festgelegt.

Ziel des Bebauungsplanes ist die Schaffung der bauplanungsrechtlichen Voraussetzungen zur Entwicklung eines neuen Wohngebiets. Als Resultat der Vorauswahl weist der Planbereich unter Berücksichtigung der räumlichen Lage und der Habitatausstattung Qualitäten als Lebensraum für Vögel, Fledermäuse, Feldhamster, Haselmaus und Reptilien auf. Infolgedessen ergibt sich das Erfordernis der Betrachtung der artenschutzrechtlichen Belange gemäß Bundesnaturschutzgesetz (BNatSchG).

Aus der Analyse sind als artenschutzrechtlich besonders zu prüfende Vogelarten **Feldlerche, Grünfink, Rebhuhn, Star, Stieglitz** und **Waldohreule**, als artenschutzrechtlich besonders zu prüfende Säugetiere der **Feldhamster** hervorgegangen. Dementsprechend sind artenschutzrechtliche Konflikte möglich.

Fledermäuse, Haselmaus und Reptilien wurden nicht nachgewiesen.

Artenschutzrechtliche Konflikte

Das Eintreten der Verbotstatbestände nach § 44 Abs. 1 Nr. 1 BNatSchG (Verletzung und Tötung), § 44 Abs. 1 Nr. 2 BNatSchG (Erhebliche Störung) und § 44 Abs. 1 Nr. 3 BNatSchG (Zerstören von Fortpflanzungs- und Ruhestätten) kann für den **Feldhamster** nach der Prüfung bei Berücksichtigung von Vermeidungs- und vorgezogenen Ausgleichsmaßnahmen ausgeschlossen werden (vgl. Kap. 2.2.3 „Art-für-Art-Prüfung“, Kap. 4 „Anhang Prüfbogen“). Hierbei sind folgende Maßnahmen umzusetzen:

Vermeidungsmaßnahmen:

Feldhamster

- Vergrämung der Feldhamster durch das Einrichten von Schwarzbrache im Eingriffsbereich.
- Beginn der Bauarbeiten nach erfolgreicher Vergrämung, der im Baufeld vorhandenen Feldhamster. Dies ist durch eine Kontrollbegehung zu belegen. Bei festgestellten Bauten sind diese im Sinne des § 44 Abs. 3 BNatSchG so lange zu erhalten, bis von der zuständigen Naturschutzbehörde anderweitigen Maßnahmen (z.B. Abfangen und Umsiedlung in nicht beanspruchte Bereiche im Bereich der lokalen Population) zugestimmt wurde.

Vorgezogene Ausgleichsmaßnahme (CEF-Maßnahme):

Feldhamster

- Herstellung von mehrjährigen Blühstreifen in einer jährlich rotierenden Nutzung auf einer Gesamtmaßnahmenfläche von ca. 3.000 m² auf Flurstück 39, Flur 10, Gemarkung Nieder-Wöllstadt. Hierbei sind folgende Voraussetzungen zu beachten:
 - Mindestbreite Blühstreifen: 20 m.
 - Saatgut „Wildarten-Mischung Rebhuhn“; *Interreg North-Sea-Region-Projekt PARTRIDGE*: Zusammensetzung siehe Tabelle 15 oder ein vergleichbares Saatgut.
 - Saatbettvorbereitung, Einsaat und Saatstärke ist auf des jeweilig verwendete Saatgut anzupassen. Bei Verwendung der oben genannten Saatgutmischung beträgt die Aussaatmenge 3-5 kg/Hektar.
 - Kein Einsatz von Düngern, Herbiziden, Insektiziden, Rodentiziden, Fungiziden.
 - Der Blühstreifen ist alle 3 bis 5 Jahre in Abhängigkeit der tatsächlichen Pflanzensammensetzung und dessen Zustands neu anzulegen.
- Herstellung von Wintergetreidestreifen auf einer Gesamtmaßnahmenfläche von ca. 3.000 m² auf Flurstück 39, Flur 10, Gemarkung Nieder-Wöllstadt. Hierbei sind folgende Voraussetzungen zu beachten:
 - Mindestbreite Streifen: 20 m.
 - Die Lage des Wintergetreidestreifens ist unter Berücksichtigung einer sinnvollen Fruchtfolge regelmäßig zu wechseln. Der aktuelle Standort ist jährlich mitzuteilen. Im ersten Jahr ist abweichend die Einsaat von Sommergetreide möglich.
- Monitoring der Maßnahmen (Bestandskontrolle über mind. 5 Jahre).

Allgemeine Maßnahmen für Vögel mit günstigem Erhaltungszustand und Allgemeine Störungen

Das Eintreten der Verbotstatbestände nach § 44 Abs. 1 Nr. 1 BNatSchG (Verletzung und Tötung) kann für die betroffenen Arten nach der Prüfung ausgeschlossen werden.

Allgemeine Hinweise

Zur Vermeidung von Eingriffen in Ruhe- und Fortpflanzungsstätten und der damit möglichen Tötung

und Verletzung von Individuen sind generell folgende Maßnahmen zum Schutz und Erhalt der Avifauna zu beachten:

- Von einer Rodung von Bäumen und Gehölzen ist während der Brutzeit (01. März - 30. Sept.) aus artenschutzrechtlichen Gründen abzusehen. Sofern Rodungen in diesem Zeitraum notwendig werden, sind die betroffenen Bereiche zeitnah vor Beginn der Maßnahme durch einen Fachgutachter auf aktuelle Brutvorkommen zu kontrollieren.
- Zur Verhinderung von Vogelschlag an spiegelnden Gebäudefronten sind gemäß § 37 Abs. 3 HeNatG großflächige Glasfassaden zu vermeiden. Dort wo sie unvermeidbar sind, ist die Durchsichtigkeit durch Verwendung transluzenter Materialien oder flächiges Aufbringen von Markierungen (Punktraster, Streifen) so zu reduzieren, dass ein Vogelschlag vermieden wird. Zur Verringerung der Spiegelwirkung sollte eine Verglasung mit Außenreflexionsgrad von maximal 15 % verwendet werden.

Artenschutzrechtlich besonders zu prüfende Nahrungsgäste

Der Planungsraum und dessen Umfeld stellt für Bluthänfling, Elster, Girlitz, Heckenbraunelle, Mäusebussard, Neuntöter, Rauchschnalbe, Sumpfrohrsänger, Teichrohrsänger, Türkentaube, Turmfalke und Weißstorch ein gelegentlich frequentiertes Jagd- und Nahrungsrevier dar. Durch die aktuelle Nutzung finden die Nahrungsgäste insgesamt mäßige Bedingungen mit einem angemessenen Angebot an Beutetieren. Es kann jedoch davon ausgegangen werden, dass die festgestellten Arten nur eine lose Bindung an den Planungsraum aufweisen und ggf. auf Alternativflächen in der Umgebung ausweichen. Entsprechend geeignete Strukturen kommen im Umfeld des Planungsraums noch regelmäßig vor. Es ist mit keiner Beeinträchtigung der Arten zu rechnen, die eine erhebliche Verschlechterung des Erhaltungszustands der jeweiligen lokalen Populationen bedingen könnte. Lärmemissionen sowie sonstige Störungen während der Bauzeiten führen meist zu vorübergehenden Beeinträchtigungen der Fauna. Die bauzeitliche Verdrängung ist somit in der Regel nur temporär und klingt nach Abschluss der Baumaßnahme ab.

Aus fachgutachterlicher Sicht stehen der Planung unter Berücksichtigung der vorgeschlagenen Maßnahmen keine artenschutzrechtlichen Konflikte entgegen.

Unter Berücksichtigung aller oben genannten Maßnahmen besteht kein Erfordernis der Zulassung einer Ausnahme nach § 45 Abs. 7 BNatSchG.

Allgemeine Hinweise

Beleuchtungsmanagement

Zur Vermeidung von Beeinträchtigungen der Fauna sollten für die funktionale Außenbeleuchtung folgende Maßnahmen berücksichtigt werden:

- Eine direkte Beleuchtung von Gebäuden, Bäumen und Gehölzen ist zu vermeiden.

- Es sind nur voll abgeschirmte Leuchten (besonders Wandleuchten) einzusetzen, die das Licht ausschließlich nach unten abstrahlen (“down-lights“).
- Es sind ausschließlich Leuchtmittel (z. B. LED-Technik oder Natriumdampf-Hochdrucklampen) mit einer Farbtemperatur von maximal 3.000 Kelvin (warmweiße Lichtfarbe) zu verwenden (SCHROER et al. 2019, JIN et al. 2015).

3 Literatur

- AGAR & FENA (2010): Rote Liste der Amphibien und Reptilien Hessens (Reptilia et Amphibia), 6. Fassung, Stand 1.11.2010. - Hessisches Ministerium für Umwelt, Energie, Landwirtschaft und Verbraucherschutz (Hrsg.), Arbeitsgemeinschaft Amphibien- und Reptilienschutz in Hessen e. V. und Hessen-Forst Servicestelle Forsteinrichtung und Naturschutz, Fachbereich Naturschutz (Bearb.); Wiesbaden, 84 S.
- BARTSCHV (2005): Verordnung zum Schutz wild lebender Tier- und Pflanzenarten. Zuletzt geändert durch Art. 10 G v. 21.1.2013 I 95.
- BFN (2019): Ergebnisse nationaler FFH-Bericht 2019, Erhaltungszustand der Arten, Vergleich Hessen – Deutschland. Stand 23.10.2019.
- BNATSCHG (2021): Gesetz über Naturschutz und Landschaftspflege vom 29.07.2009; BGBl I I S. 2542; Geltung ab 01.03.2010 FNA: 791-9; 7 Wirtschaftsrecht 79 Forstwirtschaft, Naturschutz, Jagdwesen und Fischerei 791 Naturschutz. Stand: zuletzt geändert durch Artikel 1 des Gesetzes vom 18.08.2021 BGBl I I S. 3908.
- BÜCHNER, S. & LANG, J. (2013): Artenschutzinfo Nr. 3 Die Haselmaus in Hessen. Hessen Forst, Servicezentrum Forsteinrichtung und Naturschutz (FENA). 11 Seiten.
- DIETZ, C., VON HELVERSEN, O. & D. NILL (2007): Handbuch der Fledermäuse Europas und Nordafrikas: Biologie, Kennzeichen, Gefährdung. Kosmos Naturführer. 399 Seiten.
- DIETZ, M., HÖCKER, L. LANG, J. & SIMON, O. (2023): Rote Liste der Säugetiere Hessens. 4. Fassung. Stand 2023. Herausgeber: Wiesbaden, Hessisches Landesamt für Naturschutz, Umwelt und Geologie.
- EIONET (2013-2018): <https://nature-art17.eionet.europa.eu/article17/species/summary/>
- HENATG (2023): Hessisches Gesetz zum Schutz der Natur und zur Pflege der Landschaft vom 25.05.2023; Nr. 18 – Gesetz- und Verordnungsblatt für das Land Hessen – 7. Juni 2023.
- HESSISCHES MINISTERIUM FÜR UMWELT, KLIMASCHUTZ, LANDWIRTSCHAFT UND VERBRAUCHERSCHUTZ (HMUKLV) (2015): Leitfaden für die artenschutzrechtliche Prüfung in Hessen. Umgang mit den Arten des Anhangs IV der FFH-RL und den europäischen Vogelarten in Planungs- und Zulassungsverfahren. 3. Fassung (Dezember 2015).
- HÜPPOP, O., BAUER, H.G., HAUPT, H., RYSLAVY, T., SÜDBECK, P., WAHL, J. (2013): Rote Liste wandernder Vogelarten Deutschlands, 1. Fassung, 31 Dezember 2012. In Berichte zum Vogelschutz 49/50, S. 23-83.
- JIN, H, JIN. S., CHEN, L., CEN, S., YUAN, K. (2015): Research on the lighting performance of LED streetlights with different color temperatures. IEEE Photonics Journal 7 (6): 1-9. DOI: <https://doi.org/10.1109/JPHOT.2015.2497578>.
- KREUZIGER, J., KORN, M., STÜBING, S., EICHLER, L., GEORGIEV, K., WICHMANN, L. & THORN, S. (2023): Rote Liste der bestandsgefährdeten Brutvogelarten Hessens, 11. Fassung, Stand Dezember 2021. – Hessische Gesellschaft für Ornithologie und Naturschutz & Staatliche Vogelschutzwarte Hessen, Echzell, Gießen.
- MEINIG, H., BOYE, P., DÄHNE, M., HUTTERER, R. & J. LANG (2020): Rote Liste und Gesamtartenliste der Säugetiere (Mammalia) Deutschlands. – Naturschutz und Biologische Vielfalt 170 (2): 73 S.
- RAT DER EUROPÄISCHEN GEMEINSCHAFT: Richtlinie 92/43 EWG des Rates zur Erhaltung der natürlichen Lebensräume sowie der wild lebenden Tiere und Pflanzen (Flora-Fauna-Habitat-Richtlinie FFH-RL) vom 21. Mai 1992 (ABl. L 206 vom 22.7.1992, S. 7).
- ROTE-LISTE-GREMIUM AMPHIBIEN UND REPTILIEN (RLG) (2020): Rote Liste und Gesamtartenliste der Amphibien (Amphibia) Deutschlands. – Naturschutz und Biologische Vielfalt 170 (4): 86 S.

- RYSLAVY, T., H.-G. BAUER, B. GERLACH, O. HÜPPOP, J. STAHRER, P. SÜDBECK & C. SUDFELDT (2020): Rote Liste der Brutvögel Deutschlands. 6. Fassung Stand 30. September 2020. Berichte zum Vogelschutz 57.
- SCHROER, S. WEIß, N., GRUBISIC, M., MANFRIN, A., VAN GRUNSEN, R. STORMS, M., BERGER, A., VOIGT, C., KLENKE, R., HÖLKER, F. (2019): Analyse der Auswirkungen künstlichen Lichts auf die Biodiversität. Naturschutz und Biologische Vielfalt. Heft 168, BfN, Bonn Bad Godesberg. 200 S.
- SÜDBECK, P., ANDREZKE, H., FISCHER, S., GEDEON, K., SCHIKORE, T. SCHRÖDER, K. & SUDFELDT, C. (2005): Methodenstandards zur Erfassung der Brutvögel Deutschlands. - Radolfzell, 792 S.
- TRAUTNER, J. (2020): Artenschutz. Rechtliche Pflichten, fachliche Konzepte, Umsetzung in der Praxis. Eugen Ulmer KG, Stuttgart.

4 Anhang (Prüfbögen)

Allgemeine Angaben zur Art						
1. Durch das Vorhaben betroffene Art						
Feldlerche (<i>Alauda arvensis</i>)						
2. Schutzstatus, Gefährdungsstufe (Rote Listen)		3. Erhaltungszustand (Ampel-Schema)				
<input type="checkbox"/>	FFH-RL- Anh. IV - Art		unbekannt	günstig	ungünstig- unzureichend	ungünstig- schlecht
<input checked="" type="checkbox"/>	Europäische Vogelart					
..3..	RL Deutschland	EU:	<input checked="" type="checkbox"/>	<input type="checkbox"/>	<input type="checkbox"/>	<input type="checkbox"/>
..3..	RL Hessen	Deutschland:	<input checked="" type="checkbox"/>	<input type="checkbox"/>	<input type="checkbox"/>	<input type="checkbox"/>
...-	ggf. RL regional	Hessen:	<input type="checkbox"/>	<input type="checkbox"/>	<input type="checkbox"/>	<input checked="" type="checkbox"/>
4. Charakterisierung der betroffenen Art						
4.1 Lebensraumansprüche und Verhaltensweisen						
Allgemeines						
Familie der Lerchen (Alaudidae). Die Art ist in Europa ein sehr häufiger Brutvogel und gilt trotz teilweise deutlicher Bestandsrückgänge in Teilen des Verbreitungsgebietes weltweit als ungefährdet. Im Herbst Gruppenbildung.						
Lebensraum						
Offenes Gelände mit trockenen bis wechselfeuchten Böden sowie niedriger Gras- und Krautschicht mit offenen Stellen. Größte Bestandsdichte in reich strukturierter Feldflur. Außerhalb der Brutzeit auf abgeernteten Feldern, in Ruderalflächen, auf Ödland und auf gemähten Grünflächen. Stark von Bearbeitung der Feldkulturen abhängig.						
Wanderverhalten						
Typ	Teilzieher, Kurzstreckenzieher					
Überwinterungsgebiet	hauptsächlich Mittelmeerraum					
Abzug	Mitte September bis Mitte Oktober					
Ankunft	Ende Januar bis Mitte März, spätestens Anfang Mai					
Info	In wintermilden Gegenden in kalter Jahreszeit in Trupps von wenigen dutzend bis mehreren hundert Vögeln auf Nahrungssuche					
Nahrung						
Im Winter vegetarisch: Getreidekörner, Samen von Wildkräutern, zarte Blätter und Keimlinge. Ab Mitte April zunehmend Insekten, Spinnen, Regenwürmer und kleine Schnecken.						
Fortpflanzung						
Typ	Bodenbrüter					
Balz	Februar bis April	Brutzeit	April bis Mai, Zweitbrut ab Juni			
Brutdauer	12-13 Tage	Bruten/Jahr	häufig 2, manchmal 3			
Info	Einzelbrüter; überwiegend saisonal monogam. Gerne im Ackerland, auf extensiv genutzten Weiden, auf Bergwiesen und Hangwiesen mit nicht zu starker Neigung. Nest in Bodenmulde mit 7cm Tiefe in Vegetation von 15-25cm Höhe. Häufig Gefahr durch Ausmähen des Nestes					
4.2 Verbreitung						
Europa: fast die gesamte Paläarktis. In Europa von Norwegen bis Italien einschließlich Sizilien; weiter östlich bis in den Südosten der Türkei. IUCN: Least Concern.						
Angaben zur Art in der kontinentalen Region Europas: keine Daten verfügbar						
Angaben zur Art in der kontinentalen Region Deutschlands: keine Daten verfügbar						
Angaben zur Art im Gebiet (Hessen): Brutpaarbestand 150.000 - 200.000. Trotz des großen Verbreitungsgebiets ist jedoch ein Bestandsrückgang zu verzeichnen.						
Zukunftsaussichten: <input type="checkbox"/> günstig <input checked="" type="checkbox"/> ungünstig bis unzureichend <input type="checkbox"/> ungünstig bis schlecht						

Vorhabenbezogene Angaben	
5. Vorkommen der Art im Untersuchungsraum	
<input checked="" type="checkbox"/> nachgewiesen	<input type="checkbox"/> sehr wahrscheinlich anzunehmen
Es konnte das Vorkommen der Feldlerche mit sechs Revieren außerhalb des Geltungsbereichs festgestellt werden. Durch die Planungen wird der Revierraum nicht betroffen (vgl. Kap. 2.1.3.2 Ergebnis).	
6. Prognose und Bewertung der Tatbestände nach § 44 BNatSchG	
6.1 Entnahme, Beschädigung, Zerstörung von Fortpflanzungs- oder Ruhestätten (§ 44 Abs. 1 Nr. 3 BNatSchG)	
a) Können Fortpflanzungs- oder Ruhestätten aus der Natur entnommen, beschädigt oder zerstört werden?	
(Vermeidungsmaßnahmen zunächst unberücksichtigt)	<input type="checkbox"/> ja <input checked="" type="checkbox"/> nein
Es können keine Fortpflanzungs- und Ruhestätten der Art beschädigt oder zerstört werden.	
b) Sind Vermeidungsmaßnahmen möglich?	
-	<input type="checkbox"/> ja <input type="checkbox"/> nein
c) Wird die ökologische Funktion im räumlichen Zusammenhang ohne vorgezogene Ausgleichs-Maßnahmen (CEF) gewahrt? (§ 44 Abs. 5 Satz 2 BNatSchG)	
-	<input type="checkbox"/> ja <input type="checkbox"/> nein
d) Wenn Nein - kann die ökologische Funktion durch vorgezogene Ausgleichs-Maßnahmen (CEF) gewährleistet werden?	
-	<input type="checkbox"/> ja <input type="checkbox"/> nein
Der Verbotstatbestand „Entnahme, Beschädigung, Zerstörung von Fortpflanzungs- oder Ruhestätten“ tritt ein.	
	<input type="checkbox"/> ja <input checked="" type="checkbox"/> nein
6.2 Fang, Verletzung, Tötung wild lebender Tiere (§ 44 Abs.1 Nr.1 BNatSchG)	
a) Können Tiere gefangen, verletzt oder getötet werden?	
(Vermeidungsmaßnahmen zunächst unberücksichtigt)	<input type="checkbox"/> ja <input checked="" type="checkbox"/> nein
Im Untersuchungsgebiet konnten Ruhe- und Fortpflanzungsstätten der Art nachgewiesen werden. Diese liegen außerhalb des aktuellen Geltungsbereichs. Somit betreffen die geplanten Baumaßnahmen keine Ruhe- und Fortpflanzungsstätte der Art und eine Verletzung /Tötung von Individuen (z.B. durch Beschädigung von Gelegen) ist nicht möglich.	
Ein weiteres Risiko Tiere zu fangen, töten oder zu verletzen besteht nicht.	
b) Sind Vermeidungsmaßnahmen möglich?	
-	<input type="checkbox"/> ja <input type="checkbox"/> nein
c) Verbleibt unter Berücksichtigung der Vermeidungsmaßnahmen ein signifikant erhöhtes Verletzungs- oder Tötungsrisiko? (Wenn JA - Verbotsauslösung!)	
-	<input type="checkbox"/> ja <input type="checkbox"/> nein
Der Verbotstatbestand „Fangen, Töten, Verletzen“ tritt ein.	
	<input type="checkbox"/> ja <input checked="" type="checkbox"/> nein
6.3 Störungstatbestand (§ 44 Abs. 1 Nr. 2 BNatSchG)	
a) Können wild lebende Tiere während der Fortpflanzungs-, Aufzucht-, Mauser-, Überwinterungs- und Wanderungszeiten erheblich gestört werden?	
Mit erheblichen Störungen ist nicht zu rechnen.	<input type="checkbox"/> ja <input checked="" type="checkbox"/> nein
Anlage- und betriebsbedingt werden keine Reviere erheblich gestört werden.	
b) Sind Vermeidungsmaßnahmen möglich?	
	<input type="checkbox"/> ja <input type="checkbox"/> nein

- c) <u>Wird eine erhebliche Störung durch Maßnahmen vollständig vermieden?</u> <input type="checkbox"/> ja <input type="checkbox"/> nein -
Der Verbotstatbestand „erhebliche Störung“ tritt ein. <input type="checkbox"/> ja <input checked="" type="checkbox"/> nein
Ausnahmegenehmigung nach § 45 Abs. 7 BNatSchG erforderlich?
Tritt einer der Verbotstatbestände des § 44 Abs. 1 Nr. 1- 4 BNatSchG ein? <input type="checkbox"/> ja <input checked="" type="checkbox"/> nein (Unter Berücksichtigung der Wirkungsprognose und der vorgesehenen Maßnahmen)
Wenn NEIN – Prüfung abgeschlossen
Wenn JA – Ausnahme gem. § 45 Abs.7 BNatSchG, ggf. i. V. mit Art. 16 FFH- RL erforderlich!
7. Zusammenfassung Folgende fachlich geeignete und zumutbare Maßnahmen sind in den Planunterlagen dargestellt und berücksichtigt worden: <ul style="list-style-type: none"> <input type="checkbox"/> Vermeidungsmaßnahmen <input type="checkbox"/> CEF-Maßnahmen zur Funktionssicherung im räumlichen Zusammenhang <input type="checkbox"/> FCS-Maßnahmen zur Sicherung des derzeitigen Erhaltungszustandes der Population über den örtlichen Funktionsraum hinaus <input type="checkbox"/> Gegebenenfalls erforderliche/s Funktionskontrolle/Monitoring und/oder Risikomanagement für die oben dargestellten Maßnahmen werden in den Planunterlagen verbindlich festgelegt Unter Berücksichtigung der Wirkungsprognose und der vorgesehenen Maßnahmen <ul style="list-style-type: none"> <input checked="" type="checkbox"/> tritt kein Verbotstatbestand des § 44 Abs. 1 Nr. 1- 4 ein, so dass <u>keine Ausnahme</u> gem. § 45 Abs. 7 BNatSchG, ggf. in Verbindung mit Art. 16 FFH-RL <u>erforderlich</u> ist <input type="checkbox"/> <u>liegen die Ausnahmevoraussetzungen vor</u> gem. § 45 Abs. 7 BNatSchG ggf. in Verbindung mit Art. 16 Abs. 1 FFH-RL <input type="checkbox"/> sind die <u>Ausnahmevoraussetzungen</u> des § 45 Abs. 7 BNatSchG in Verbindung mit Art. 16 Abs. 1 FFH-RL <u>nicht erfüllt!</u>

Allgemeine Angaben zur Art				
1. Durch das Vorhaben betroffene Art				
Grünfink (<i>Carduelis chloris</i>)				
2. Schutzstatus, Gefährdungsstufe (Rote Listen)		3. Erhaltungszustand (Ampel-Schema)		
<input type="checkbox"/> FFH-RL- Anh. IV - Art		unbekannt	günstig	ungünstig-unzureichend
<input checked="" type="checkbox"/> Europäische Vogelart				ungünstig-schlecht
..*.. RL Deutschland		EU: <input checked="" type="checkbox"/>	<input type="checkbox"/>	<input type="checkbox"/>
..*.. RL Hessen		Deutschland: <input checked="" type="checkbox"/>	<input type="checkbox"/>	<input type="checkbox"/>
..-.. ggf. RL regional		Hessen: <input type="checkbox"/>	<input type="checkbox"/>	<input checked="" type="checkbox"/>
4. Charakterisierung der betroffenen Art				
4.1 Lebensraumsprüche und Verhaltensweisen				
Allgemeines				
Vogelart aus der Unterfamilie der Stieglitzartigen in der Familie der Finken.				
Lebensraum				
Halboffene Landschaften mit Baumgruppen, Gebüsch oder aufgelockerten Baumbeständen und gehölzfreien Flächen. Meidet das Innere geschlossener Wälder. Im Deutschland hauptsächlich in menschlichen Siedlungen: Gärten, Friedhöfe, Parks, Grünanlagen, Gartenstädten, Innenstädten. Auch in der reich strukturierten Agrarlandschaft, Alleen, Feldgehölze, Ufergehölze und Streuobstwiesen mit altem Baumbestand.				
Wanderverhalten				
Typ	Standvogel, Teilzieher			
Überwinterungsgebiet	-			
Abzug	-			
Ankunft	-			
Info	Seit 2009 Grünfinksterben			
Nahrung				
Ganzjährlich pflanzliche und tierische Nahrung bestehend aus Insekten sowie deren Larven, Würmern, Spinnen, Früchte und Sämereien.				
Fortpflanzung				
Typ	Freibrüter			
Balz	Februar bis Mai/Juni	Brutzeit	März bis Juni (Nachbruten bis August)	
Brutdauer	11-14 Tage	Bruten/Jahr	2 (3)	
Info	Einzelbrüter, saisonale Monogamie. Nester in Koniferen und immergrünen Gewächsen. Auch in bewachsenen Hauswänden. Mitunter sehr geringe Nestabstände.			
4.2 Verbreitung				
Europa: Besiedelt weite Teile Europas und Asiens IUCN: Least Concern				
Angaben zur Art in der kontinentalen Region Europas: keine Daten verfügbar				
Angaben zur Art in der kontinentalen Region Deutschlands: keine Daten verfügbar				
Angaben zur Art im Gebiet (Hessen): Brutpaarbestand >6000				
Zukunftsaussichten: <input type="checkbox"/> günstig <input type="checkbox"/> ungünstig bis unzureichend <input type="checkbox"/> ungünstig bis schlecht				

Vorhabenbezogene Angaben	
5. Vorkommen der Art im Untersuchungsraum	
<input checked="" type="checkbox"/> nachgewiesen	<input type="checkbox"/> sehr wahrscheinlich anzunehmen

Es konnte das Vorkommen des Grünfink mit vier Revieren außerhalb des Geltungsbereichs festgestellt werden. Durch die Planungen wird der Revierraum nicht betroffen (vgl. Kap. 2.1.3.2 Ergebnis).

6. Prognose und Bewertung der Tatbestände nach § 44 BNatSchG

6.1 Entnahme, Beschädigung, Zerstörung von Fortpflanzungs- oder Ruhestätten (§ 44 Abs. 1 Nr. 3 BNatSchG)

a) Können Fortpflanzungs- oder Ruhestätten aus der Natur entnommen, beschädigt oder zerstört werden?

(Vermeidungsmaßnahmen zunächst unberücksichtigt) ja nein

Es können keine Fortpflanzungs- und Ruhestätten der Art beschädigt oder zerstört werden.

b) Sind Vermeidungsmaßnahmen möglich? ja nein

-

c) Wird die ökologische Funktion im räumlichen Zusammenhang ohne vorgezogene Ausgleichs-Maßnahmen (CEF) gewahrt? (§ 44 Abs. 5 Satz 2 BNatSchG) ja nein

-

d) Wenn Nein - kann die ökologische Funktion durch vorgezogene Ausgleichs-Maßnahmen (CEF) gewährleistet werden? ja nein

-

Der Verbotstatbestand „Entnahme, Beschädigung, Zerstörung von Fortpflanzungs- oder Ruhestätten“ tritt ein. ja nein

6.2 Fang, Verletzung, Tötung wild lebender Tiere (§ 44 Abs.1 Nr.1 BNatSchG)

a) Können Tiere gefangen, verletzt oder getötet werden?

(Vermeidungsmaßnahmen zunächst unberücksichtigt) ja nein

Im Untersuchungsgebiet konnten Ruhe- und Fortpflanzungsstätten der Art nachgewiesen werden. Diese liegen außerhalb des aktuellen Geltungsbereichs. Somit betreffen die geplanten Baumaßnahmen keine Ruhe- und Fortpflanzungsstätte der Art und eine Verletzung /Tötung von Individuen (z.B. durch Beschädigung von Gelegen) ist nicht möglich.

Ein weiteres Risiko Tiere zu fangen, töten oder zu verletzen besteht nicht.

b) Sind Vermeidungsmaßnahmen möglich? ja nein

-

c) Verbleibt unter Berücksichtigung der Vermeidungsmaßnahmen ein signifikant erhöhtes Verletzungs- oder Tötungsrisiko? (Wenn JA - Verbotsauslösung!) ja nein

-

Der Verbotstatbestand „Fangen, Töten, Verletzen“ tritt ein. ja nein

6.3 Störungstatbestand (§ 44 Abs. 1 Nr. 2 BNatSchG)

a) Können wild lebende Tiere während der Fortpflanzungs-, Aufzucht-, Mauser-, Überwinterungs- und Wanderungszeiten erheblich gestört werden? ja nein

Mit erheblichen Störungen ist nicht zu rechnen.

Anlage- und betriebsbedingt werden keine Reviere erheblich gestört werden.

b) Sind Vermeidungsmaßnahmen möglich? ja nein

-

c) Wird eine erhebliche Störung durch Maßnahmen vollständig vermieden? ja nein

-

Der Verbotstatbestand „erhebliche Störung“ tritt ein.	<input type="checkbox"/> ja	<input checked="" type="checkbox"/> nein
Ausnahmegenehmigung nach § 45 Abs. 7 BNatSchG erforderlich?		
Tritt einer der Verbotstatbestände des § 44 Abs. 1 Nr. 1- 4 BNatSchG ein? (Unter Berücksichtigung der Wirkungsprognose und der vorgesehenen Maßnahmen)	<input type="checkbox"/> ja	<input checked="" type="checkbox"/> nein
Wenn NEIN – Prüfung abgeschlossen		
Wenn JA – Ausnahme gem. § 45 Abs.7 BNatSchG, ggf. i. V. mit Art. 16 FFH- RL erforderlich!		
7. Zusammenfassung		
Folgende fachlich geeignete und zumutbare Maßnahmen sind in den Planunterlagen dargestellt und berücksichtigt worden:		
<input type="checkbox"/>	Vermeidungsmaßnahmen	
<input type="checkbox"/>	CEF-Maßnahmen zur Funktionssicherung im räumlichen Zusammenhang	
<input type="checkbox"/>	FCS-Maßnahmen zur Sicherung des derzeitigen Erhaltungszustandes der Population über den örtlichen Funktionsraum hinaus	
<input type="checkbox"/>	Gegebenenfalls erforderliche/s Funktionskontrolle/Monitoring und/oder Risikomanagement für die oben dargestellten Maßnahmen werden in den Planunterlagen verbindlich festgelegt	
<u>Unter Berücksichtigung der Wirkungsprognose und der vorgesehenen Maßnahmen</u>		
<input checked="" type="checkbox"/>	tritt kein Verbotstatbestand des § 44 Abs. 1 Nr. 1- 4 ein, so dass <u>keine Ausnahme</u> gem. § 45 Abs. 7 BNatSchG, ggf. in Verbindung mit Art. 16 FFH-RL <u>erforderlich</u> ist	
<input type="checkbox"/>	<u>liegen die Ausnahmevoraussetzungen vor</u> gem. § 45 Abs. 7 BNatSchG ggf. in Verbindung mit Art. 16 Abs. 1 FFH-RL	
<input type="checkbox"/>	sind die <u>Ausnahmevoraussetzungen</u> des § 45 Abs. 7 BNatSchG in Verbindung mit Art. 16 Abs. 1 FFH-RL <u>nicht erfüllt!</u>	

Allgemeine Angaben zur Art						
1. Durch das Vorhaben betroffene Art						
Rebhuhn (<i>Perdix perdix</i>)						
2. Schutzstatus, Gefährdungsstufe (Rote Listen)		3. Erhaltungszustand (Ampel-Schema)				
<input type="checkbox"/>	FFH-RL- Anh. IV - Art		unbekannt	günstig	ungünstig-unzureichend	ungünstig-schlecht
<input checked="" type="checkbox"/>	Europäische Vogelart					
..2..	RL Deutschland	EU:	<input checked="" type="checkbox"/>	<input type="checkbox"/>	<input type="checkbox"/>	<input type="checkbox"/>
..2..	RL Hessen	Deutschland:	<input checked="" type="checkbox"/>	<input type="checkbox"/>	<input type="checkbox"/>	<input type="checkbox"/>
..-..	ggf. RL regional	Hessen:	<input type="checkbox"/>	<input type="checkbox"/>	<input type="checkbox"/>	<input checked="" type="checkbox"/>
4. Charakterisierung der betroffenen Art						
4.1 Lebensraumsprüche und Verhaltensweisen						
Allgemeines						
Hühnervogel aus der Familie der Fasanenartigen (Phasianidae). Überwiegend dämmerungs- und tagaktiv.						
Lebensraum						
Offene Habitate, hauptsächlich Agrarlandschaften im Übergangsbereich zw. Geest-, Moor- und Flussniederungen. Auch in Acker und Grünland mit kleinflächiger Gliederung durch z.B. Hecken, Feldgehölze und breite Wegsäume sowie in Sand- und Moorheiden, Trockenrasen, Abbaugeländen und Industriebrachen.						
Wanderverhalten						
Typ	Standvogel					
Überwinterungsgebiet	-					
Abzug	-					
Ankunft	-					
Info	Sehr standorttreu, Revierbesetzung nach Auflösung der Trupps bzw. Familienverbände					
Nahrung						
Überwiegend Sämereien, Getreidekörner und Wildkräuter. Auch grüne Pflanzenteile wie Klee- und Luzerneblätter, Grasspitzen sowie verschiedene Knöterich- und Wegericharten. Ergänzend auch Insekten, Weichtiere und Früchte.						
Fortpflanzung						
Typ	Bodenbrüter					
Balz	Ende Februar bis Anfang April	Brutzeit	April bis Juli			
Brutdauer	23-25 Tage	Bruten/Jahr	1			
Info	Einzelbrüter, monogame Dauerehe. Während Brutzeit Streifareale ohne feste Grenzen, bis Spätwinter im Familienverband					
4.2 Verbreitung						
Europa: Von den Britischen Inseln über Mitteleuropa bis nach Südwest- und Südosteuropa. Fehlt in weiten Teilen Skandinaviens, Spaniens und auf vielen Mittelmeerinseln. IUCN: Least Concern						
Angaben zur Art in der kontinentalen Region Europas: Keine Daten verfügbar						
Angaben zur Art in der kontinentalen Region Deutschlands: Keine Daten verfügbar						
Angaben zur Art im Gebiet (Hessen): Brutpaarbestand 4.000 - 7.000						
Zukunftsaussichten: <input type="checkbox"/> günstig <input type="checkbox"/> ungünstig bis unzureichend <input checked="" type="checkbox"/> ungünstig bis schlecht						

Vorhabenbezogene Angaben**5. Vorkommen der Art im Untersuchungsraum**

nachgewiesen sehr wahrscheinlich anzunehmen

Es konnte das Vorkommen des Rebhuhns mit einem Revier außerhalb des Geltungsbereichs festgestellt werden. Durch die Planungen wird der Revierraum nicht betroffen (vgl. Kap. 2.1.3.2 Ergebnis).

6. Prognose und Bewertung der Tatbestände nach § 44 BNatSchG**6.1 Entnahme, Beschädigung, Zerstörung von Fortpflanzungs- oder Ruhestätten (§ 44 Abs. 1 Nr. 3 BNatSchG)****a) Können Fortpflanzungs- oder Ruhestätten aus der Natur entnommen, beschädigt oder zerstört werden?**

(Vermeidungsmaßnahmen zunächst unberücksichtigt) ja nein

Es können keine Fortpflanzungs- und Ruhestätten der Art beschädigt oder zerstört werden.

b) Sind Vermeidungsmaßnahmen möglich? ja nein

-

c) Wird die ökologische Funktion im räumlichen Zusammenhang ohne vorgezogene Ausgleichs-Maßnahmen (CEF) gewahrt? (§ 44 Abs. 5 Satz 2 BNatSchG) ja nein

-

d) Wenn Nein - kann die ökologische Funktion durch vorgezogene Ausgleichs-Maßnahmen (CEF) gewährleistet werden? ja nein

-

Der Verbotstatbestand „Entnahme, Beschädigung, Zerstörung von Fortpflanzungs- oder Ruhestätten“ tritt ein.

ja nein

6.2 Fang, Verletzung, Tötung wild lebender Tiere (§ 44 Abs.1 Nr.1 BNatSchG)**a) Können Tiere gefangen, verletzt oder getötet werden?**

(Vermeidungsmaßnahmen zunächst unberücksichtigt) ja nein

Im Untersuchungsgebiet konnte eine Ruhe- und Fortpflanzungsstätte der Art nachgewiesen werden. Diese liegt jedoch außerhalb des aktuellen Geltungsbereichs. Somit betreffen die geplanten Baumaßnahmen keine Ruhe- und Fortpflanzungsstätte der Art und eine Verletzung /Tötung von Individuen (z.B. durch Beschädigung von Gelegen) ist nicht möglich.

Ein weiteres Risiko Tiere zu fangen, töten oder zu verletzen besteht nicht.

b) Sind Vermeidungsmaßnahmen möglich? ja nein

-

c) Verbleibt unter Berücksichtigung der Vermeidungsmaßnahmen ein signifikant erhöhtes Verletzungs- oder Tötungsrisiko? (Wenn JA - Verbotsauslösung!) ja nein

-

Der Verbotstatbestand „Fangen, Töten, Verletzen“ tritt ein.

ja nein

6.3 Störungstatbestand (§ 44 Abs. 1 Nr. 2 BNatSchG)

a) Können wild lebende Tiere während der Fortpflanzungs-, Aufzucht-, Mauser-, Überwinterungs- und Wanderungszeiten erheblich gestört werden? ja nein

Mit erheblichen Störungen ist nicht zu rechnen.

Anlage- und betriebsbedingt werden keine Reviere erheblich gestört werden.

b) Sind Vermeidungsmaßnahmen möglich? ja nein

-
c) <u>Wird eine erhebliche Störung durch Maßnahmen vollständig vermieden?</u> <input type="checkbox"/> ja <input type="checkbox"/> nein
-
Der Verbotstatbestand „erhebliche Störung“ tritt ein. <input type="checkbox"/> ja <input checked="" type="checkbox"/> nein
Ausnahmegenehmigung nach § 45 Abs. 7 BNatSchG erforderlich?
Tritt einer der Verbotstatbestände des § 44 Abs. 1 Nr. 1- 4 BNatSchG ein? <input type="checkbox"/> ja <input checked="" type="checkbox"/> nein (Unter Berücksichtigung der Wirkungsprognose und der vorgesehenen Maßnahmen)
Wenn NEIN – Prüfung abgeschlossen
Wenn JA – Ausnahme gem. § 45 Abs.7 BNatSchG, ggf. i. V. mit Art. 16 FFH- RL erforderlich!
7. Zusammenfassung
Folgende fachlich geeignete und zumutbare Maßnahmen sind in den Planunterlagen dargestellt und berücksichtigt worden:
<input type="checkbox"/> Vermeidungsmaßnahmen
<input type="checkbox"/> CEF-Maßnahmen zur Funktionssicherung im räumlichen Zusammenhang
<input type="checkbox"/> FCS-Maßnahmen zur Sicherung des derzeitigen Erhaltungszustandes der Population über den örtlichen Funktionsraum hinaus
<input type="checkbox"/> Gegebenenfalls erforderliche/s Funktionskontrolle/Monitoring und/oder Risikomanagement für die oben dargestellten Maßnahmen werden in den Planunterlagen verbindlich festgelegt
<u>Unter Berücksichtigung der Wirkungsprognose und der vorgesehenen Maßnahmen</u>
<input checked="" type="checkbox"/> tritt kein Verbotstatbestand des § 44 Abs. 1 Nr. 1- 4 ein, so dass <u>keine Ausnahme</u> gem. § 45 Abs. 7 BNatSchG, ggf. in Verbindung mit Art. 16 FFH-RL <u>erforderlich</u> ist
<input type="checkbox"/> <u>liegen die Ausnahmevoraussetzungen vor</u> gem. § 45 Abs. 7 BNatSchG ggf. in Verbindung mit Art. 16 Abs. 1 FFH-RL
<input type="checkbox"/> sind die <u>Ausnahmevoraussetzungen</u> des § 45 Abs. 7 BNatSchG in Verbindung mit Art. 16 Abs. 1 FFH-RL <u>nicht erfüllt!</u>

Allgemeine Angaben zur Art						
1. Durch das Vorhaben betroffene Art						
Star (<i>Sturnus vulgaris</i>)						
2. Schutzstatus, Gefährdungsstufe (Rote Listen)		3. Erhaltungszustand (Ampel-Schema)				
<input type="checkbox"/>	FFH-RL- Anh. IV - Art		unbekannt	günstig	ungünstig-unzureichend	ungünstig-schlecht
<input checked="" type="checkbox"/>	Europäische Vogelart					
..3..	RL Deutschland	EU:	<input checked="" type="checkbox"/>	<input type="checkbox"/>	<input type="checkbox"/>	<input type="checkbox"/>
..V..	RL Hessen	Deutschland:	<input checked="" type="checkbox"/>	<input type="checkbox"/>	<input type="checkbox"/>	<input type="checkbox"/>
...-	ggf. RL regional	Hessen:	<input type="checkbox"/>	<input type="checkbox"/>	<input checked="" type="checkbox"/>	<input type="checkbox"/>
4. Charakterisierung der betroffenen Art						
4.1 Lebensraumsprüche und Verhaltensweisen						
Allgemeines						
Der Star ist der in Eurasien am weitesten verbreitete und häufigste Vertreter der Familie der Stare (<i>Sturnidae</i>). In Europa ist er flächendeckend verbreitet.						
Lebensraum						
Auenwälder, lockere Weidenbestände in Röhrichten. Vorzugsweise Randlagen von Wäldern und Forsten teilweise im Inneren von Büschen und Wäldern mit Ausnahme von Fichten. Vor allem in Altholzinseln, in der Kulturlandschaft Streuobstwiesen, Feldgehölze, Alleen an Feld- und Grünlandflächen. Besiedelt alle Stadthabitate.						
Wanderverhalten						
Typ	Teilzieher, Kurzstreckenzieher					
Überwinterungsgebiet	Südeuropa, Nordafrika					
Abzug	Anfang September bis Ende November					
Ankunft	Januar bis Mitte April					
Info	Hauptdurchzug im März. Feste Revierbesetzung mit Bezug einer Höhle ca. 4-6 Wochen nach Ankunft					
Nahrung						
Nahrungssuche überwiegend am Boden durch Ablesen von wirbellosen Tieren aller Art.						
Fortpflanzung						
Typ	Höhlenbrüter					
Balz	Februar bis März	Brutzeit	April bis Juni			
Brutdauer	11-13 Tage	Bruten/Jahr	1-2			
Info	Bei Standvögeln Revierverhalten und Paarbildung schon in den Wintermonaten. Hauptschlupf-termin Anfang Mai					
4.2 Verbreitung						
Europa: Flächendeckend verbreitet. IUCN: Least Concern						
Angaben zur Art in der kontinentalen Region Europas: 28 – 52 Mio. Brutpaare in Europa						
Angaben zur Art in der kontinentalen Region Deutschlands: keine Daten verfügbar						
Angaben zur Art im Gebiet (Hessen): Brutpaarbestand > 6000						
Zukunftsaussichten: <input type="checkbox"/> günstig <input checked="" type="checkbox"/> ungünstig bis unzureichend <input type="checkbox"/> ungünstig bis schlecht						

Vorhabenbezogene Angaben	
5. Vorkommen der Art im Untersuchungsraum	
<input checked="" type="checkbox"/> nachgewiesen	<input type="checkbox"/> sehr wahrscheinlich anzunehmen
Es konnte das Vorkommen vom Star mit einem Revier außerhalb des Geltungsbereichs festgestellt werden. Durch die Planungen wird der Revierraum nicht betroffen (vgl. Kap. 2.1.3.2 Ergebnis).	
6. Prognose und Bewertung der Tatbestände nach § 44 BNatSchG	
6.1 Entnahme, Beschädigung, Zerstörung von Fortpflanzungs- oder Ruhestätten (§ 44 Abs. 1 Nr. 3 BNatSchG)	
a) Können Fortpflanzungs- oder Ruhestätten aus der Natur entnommen, beschädigt oder zerstört werden?	
(Vermeidungsmaßnahmen zunächst unberücksichtigt) <input type="checkbox"/> ja <input checked="" type="checkbox"/> nein	
Es können keine Fortpflanzungs- und Ruhestätten der Art beschädigt oder zerstört werden.	
b) Sind Vermeidungsmaßnahmen möglich? <input type="checkbox"/> ja <input type="checkbox"/> nein	
-	
c) Wird die ökologische Funktion im räumlichen Zusammenhang ohne vorgezogene Ausgleichs-Maßnahmen (CEF) gewahrt? (§ 44 Abs. 5 Satz 2 BNatSchG) <input type="checkbox"/> ja <input type="checkbox"/> nein	
-	
d) Wenn Nein - kann die ökologische Funktion durch vorgezogene Ausgleichs-Maßnahmen (CEF) gewährleistet werden? <input type="checkbox"/> ja <input type="checkbox"/> nein	
-	
Der Verbotstatbestand „Entnahme, Beschädigung, Zerstörung von Fortpflanzungs- oder Ruhestätten“ tritt ein. <input type="checkbox"/> ja <input checked="" type="checkbox"/> nein	
6.2 Fang, Verletzung, Tötung wild lebender Tiere (§ 44 Abs.1 Nr.1 BNatSchG)	
a) Können Tiere gefangen, verletzt oder getötet werden?	
(Vermeidungsmaßnahmen zunächst unberücksichtigt) <input type="checkbox"/> ja <input checked="" type="checkbox"/> nein	
Im Untersuchungsgebiet konnte eine Ruhe- und Fortpflanzungsstätte der Art nachgewiesen werden. Diese liegt jedoch außerhalb des aktuellen Geltungsbereichs. Somit betreffen die geplanten Baumaßnahmen keine Ruhe- und Fortpflanzungsstätte der Art und eine Verletzung /Tötung von Individuen (z.B. durch Beschädigung von Gelegen) ist nicht möglich.	
Ein weiteres Risiko Tiere zu fangen, töten oder zu verletzen besteht nicht.	
b) Sind Vermeidungsmaßnahmen möglich? <input type="checkbox"/> ja <input type="checkbox"/> nein	
-	
c) Verbleibt unter Berücksichtigung der Vermeidungsmaßnahmen ein signifikant erhöhtes Verletzungs- oder Tötungsrisiko? (Wenn JA - Verbotsauslösung!) <input type="checkbox"/> ja <input type="checkbox"/> nein	
-	
Der Verbotstatbestand „Fangen, Töten, Verletzen“ tritt ein. <input type="checkbox"/> ja <input checked="" type="checkbox"/> nein	
6.3 Störungstatbestand (§ 44 Abs. 1 Nr. 2 BNatSchG)	
a) Können wild lebende Tiere während der Fortpflanzungs-, Aufzucht-, Mauser-, Überwinterungs- und Wanderungszeiten erheblich gestört werden?	
Mit erheblichen Störungen ist nicht zu rechnen.	
Anlage- und betriebsbedingt werden keine Reviere erheblich gestört werden.	
b) Sind Vermeidungsmaßnahmen möglich? <input type="checkbox"/> ja <input type="checkbox"/> nein	

- c) <u>Wird eine erhebliche Störung durch Maßnahmen vollständig vermieden?</u> <input type="checkbox"/> ja <input type="checkbox"/> nein -
Der Verbotstatbestand „erhebliche Störung“ tritt ein. <input type="checkbox"/> ja <input checked="" type="checkbox"/> nein
Ausnahmegenehmigung nach § 45 Abs. 7 BNatSchG erforderlich?
Tritt einer der Verbotstatbestände des § 44 Abs. 1 Nr. 1- 4 BNatSchG ein? <input type="checkbox"/> ja <input checked="" type="checkbox"/> nein (Unter Berücksichtigung der Wirkungsprognose und der vorgesehenen Maßnahmen)
Wenn NEIN – Prüfung abgeschlossen
Wenn JA – Ausnahme gem. § 45 Abs.7 BNatSchG, ggf. i. V. mit Art. 16 FFH- RL erforderlich!
7. Zusammenfassung Folgende fachlich geeignete und zumutbare Maßnahmen sind in den Planunterlagen dargestellt und berücksichtigt worden:
<input type="checkbox"/> Vermeidungsmaßnahmen <input type="checkbox"/> CEF-Maßnahmen zur Funktionssicherung im räumlichen Zusammenhang <input type="checkbox"/> FCS-Maßnahmen zur Sicherung des derzeitigen Erhaltungszustandes der Population über den örtlichen Funktionsraum hinaus <input type="checkbox"/> Gegebenenfalls erforderliche/s Funktionskontrolle/Monitoring und/oder Risikomanagement für die oben dargestellten Maßnahmen werden in den Planunterlagen verbindlich festgelegt
<u>Unter Berücksichtigung der Wirkungsprognose und der vorgesehenen Maßnahmen</u>
<input checked="" type="checkbox"/> tritt kein Verbotstatbestand des § 44 Abs. 1 Nr. 1- 4 ein, so dass <u>keine Ausnahme</u> gem. § 45 Abs. 7 BNatSchG, ggf. in Verbindung mit Art. 16 FFH-RL <u>erforderlich</u> ist
<input type="checkbox"/> <u>liegen die Ausnahmevoraussetzungen vor</u> gem. § 45 Abs. 7 BNatSchG ggf. in Verbindung mit Art. 16 Abs. 1 FFH-RL
<input type="checkbox"/> sind die <u>Ausnahmevoraussetzungen</u> des § 45 Abs. 7 BNatSchG in Verbindung mit Art. 16 Abs. 1 FFH-RL <u>nicht erfüllt!</u>

Allgemeine Angaben zur Art				
1. Durch das Vorhaben betroffene Art				
Stieglitz (<i>Carduelis carduelis</i>)				
2. Schutzstatus, Gefährdungsstufe (Rote Listen)		3. Erhaltungszustand (Ampel-Schema)		
<input type="checkbox"/>	FFH-RL- Anh. IV - Art		günstig	ungünstig- unzureichend
<input checked="" type="checkbox"/>	Europäische Vogelart	unbekannt		ungünstig- schlecht
..*..	RL Deutschland	EU:	<input checked="" type="checkbox"/>	<input type="checkbox"/>
..3..	RL Hessen	Deutschland:	<input checked="" type="checkbox"/>	<input type="checkbox"/>
..-..	ggf. RL regional	Hessen:	<input type="checkbox"/>	<input checked="" type="checkbox"/>
4. Charakterisierung der betroffenen Art				
4.1 Lebensraumsprüche und Verhaltensweisen				
Allgemeines				
Familie der Finken (Fringillidae). In Deutschland eher selten, wird aber von Norden nach Süden zu immer häufiger. Wenig territorial. Außerhalb der Brutzeit in kleinen Gruppen, aber auch in Schlafgemeinschaften mit bis zu 40 Exemplaren, die im Winter mit Schwärmen von Bluthänfling, Girlitz und Grünling vermischt sein können.				
Lebensraum				
Halboffene strukturreiche Landschaften mit abwechslungsreichen Strukturen; besonders häufig im Bereich von Siedlungen an Ortsrändern, aber auch in Kleingärten oder Parks. Feld- und Ufergehölze, Obstbaumgärten, lockere Baumbestände oder Baum- und Gebüschgruppen bis zu lichten Wäldern, Hochstaudenflure, Brachen und Ruderalstandorte.				
Wanderverhalten				
Typ	Teilzieher, Kurzstreckenzieher			
Überwinterungsgebiet	Westeuropa			
Abzug	Oktober bis November			
Ankunft	Anfang März bis Mitte Mai			
Info	Im Herbst und Winter vor allem in offenen Landschaften mit stehengebliebenen Stauden, wie Straßenränder oder Ruderalflächen			
Nahrung				
Halbreife und reife Sämereien von Stauden, Wiesenpflanzen und Bäumen.				
Fortpflanzung				
Typ	Freibrüter			
Balz	(März)April bis Mai	Brutzeit	April bis August	
Brutdauer	11-13 Tage	Bruten/Jahr	2-3	
Info	Bildung von Brutgruppen; saisonale Monogamie. Nest auf äußersten Zweigen von Laubbäumen oder in hohen Büschen, stets gedeckt			
4.2 Verbreitung				
Europa: Westeuropa bis Sibirien. IUCN: Least Concern				
Angaben zur Art in der kontinentalen Region Europas: 12 – 29 Mio. Brutpaare in Europa				
Angaben zur Art in der kontinentalen Region Deutschlands: keine Daten verfügbar				
Angaben zur Art im Gebiet (Hessen): Brutpaarbestand 30.000 - 38.000				
Zukunftsansichten: <input type="checkbox"/> günstig <input checked="" type="checkbox"/> ungünstig bis unzureichend <input type="checkbox"/> ungünstig bis schlecht				

Vorhabenbezogene Angaben**5. Vorkommen der Art im Untersuchungsraum**

nachgewiesen sehr wahrscheinlich anzunehmen

Es konnte das Vorkommen des Stieglitz mit zwei Revieren außerhalb des Geltungsbereichs festgestellt werden. Durch die Planungen wird der Revierraum nicht betroffen (vgl. Kap. 2.1.3.2 Ergebnis).

6. Prognose und Bewertung der Tatbestände nach § 44 BNatSchG**6.1 Entnahme, Beschädigung, Zerstörung von Fortpflanzungs- oder Ruhestätten (§ 44 Abs. 1 Nr. 3 BNatSchG)****a) Können Fortpflanzungs- oder Ruhestätten aus der Natur entnommen, beschädigt oder zerstört werden?**

(Vermeidungsmaßnahmen zunächst unberücksichtigt) ja nein

Es können keine Fortpflanzungs- und Ruhestätten der Art beschädigt oder zerstört werden.

b) Sind Vermeidungsmaßnahmen möglich? ja nein

-

c) Wird die ökologische Funktion im räumlichen Zusammenhang ohne vorgezogene Ausgleichs-Maßnahmen (CEF) gewahrt? (§ 44 Abs. 5 Satz 2 BNatSchG) ja nein

-

d) Wenn Nein - kann die ökologische Funktion durch vorgezogene Ausgleichs-Maßnahmen (CEF) gewährleistet werden? ja nein

-

Der Verbotstatbestand „Entnahme, Beschädigung, Zerstörung von Fortpflanzungs- oder Ruhestätten“ tritt ein.

ja nein

6.2 Fang, Verletzung, Tötung wild lebender Tiere (§ 44 Abs.1 Nr.1 BNatSchG)**a) Können Tiere gefangen, verletzt oder getötet werden?**

(Vermeidungsmaßnahmen zunächst unberücksichtigt) ja nein

Im Untersuchungsgebiet konnten Ruhe- und Fortpflanzungsstätten der Art nachgewiesen werden. Diese liegen außerhalb des aktuellen Geltungsbereichs. Somit betreffen die geplanten Baumaßnahmen keine Ruhe- und Fortpflanzungsstätte der Art und eine Verletzung /Tötung von Individuen (z.B. durch Beschädigung von Gelegen) ist nicht möglich.

Ein weiteres Risiko Tiere zu fangen, töten oder zu verletzen besteht nicht.

b) Sind Vermeidungsmaßnahmen möglich? ja nein

-

c) Verbleibt unter Berücksichtigung der Vermeidungsmaßnahmen ein signifikant erhöhtes Verletzungs- oder Tötungsrisiko? (Wenn JA - Verbotsauslösung!) ja nein

-

Der Verbotstatbestand „Fangen, Töten, Verletzen“ tritt ein.

ja nein

6.3 Störungstatbestand (§ 44 Abs. 1 Nr. 2 BNatSchG)

a) Können wild lebende Tiere während der Fortpflanzungs-, Aufzucht-, Mauser-, Überwinterungs- und Wanderungszeiten erheblich gestört werden? ja nein

Mit erheblichen Störungen ist nicht zu rechnen.

Anlage- und betriebsbedingt werden keine Reviere erheblich gestört werden.

b) Sind Vermeidungsmaßnahmen möglich? ja nein

- c) <u>Wird eine erhebliche Störung durch Maßnahmen vollständig vermieden?</u> <input type="checkbox"/> ja <input type="checkbox"/> nein -
Der Verbotstatbestand „erhebliche Störung“ tritt ein. <input type="checkbox"/> ja <input checked="" type="checkbox"/> nein
Ausnahmegenehmigung nach § 45 Abs. 7 BNatSchG erforderlich?
Tritt einer der Verbotstatbestände des § 44 Abs. 1 Nr. 1- 4 BNatSchG ein? <input type="checkbox"/> ja <input checked="" type="checkbox"/> nein (Unter Berücksichtigung der Wirkungsprognose und der vorgesehenen Maßnahmen)
Wenn NEIN – Prüfung abgeschlossen
Wenn JA – Ausnahme gem. § 45 Abs.7 BNatSchG, ggf. i. V. mit Art. 16 FFH- RL erforderlich!
7. Zusammenfassung Folgende fachlich geeignete und zumutbare Maßnahmen sind in den Planunterlagen dargestellt und berücksichtigt worden:
<input type="checkbox"/> Vermeidungsmaßnahmen <input type="checkbox"/> CEF-Maßnahmen zur Funktionssicherung im räumlichen Zusammenhang <input type="checkbox"/> FCS-Maßnahmen zur Sicherung des derzeitigen Erhaltungszustandes der Population über den örtlichen Funktionsraum hinaus <input type="checkbox"/> Gegebenenfalls erforderliche/s Funktionskontrolle/Monitoring und/oder Risikomanagement für die oben dargestellten Maßnahmen werden in den Planunterlagen verbindlich festgelegt
<u>Unter Berücksichtigung der Wirkungsprognose und der vorgesehenen Maßnahmen</u>
<input checked="" type="checkbox"/> tritt kein Verbotstatbestand des § 44 Abs. 1 Nr. 1- 4 ein, so dass <u>keine Ausnahme</u> gem. § 45 Abs. 7 BNatSchG, ggf. in Verbindung mit Art. 16 FFH-RL <u>erforderlich</u> ist
<input type="checkbox"/> <u>liegen die Ausnahmevoraussetzungen vor</u> gem. § 45 Abs. 7 BNatSchG ggf. in Verbindung mit Art. 16 Abs. 1 FFH-RL
<input type="checkbox"/> sind die <u>Ausnahmevoraussetzungen</u> des § 45 Abs. 7 BNatSchG in Verbindung mit Art. 16 Abs. 1 FFH-RL <u>nicht erfüllt!</u>

Allgemeine Angaben zur Art						
1. Durch das Vorhaben betroffene Art						
Waldohreule (<i>Asio otus</i>)						
2. Schutzstatus, Gefährdungsstufe (Rote Listen)		3. Erhaltungszustand (Ampel-Schema)				
<input type="checkbox"/>	FFH-RL- Anh. IV - Art		unbekannt	günstig	ungünstig-unzureichend	ungünstig-schlecht
<input checked="" type="checkbox"/>	Europäische Vogelart					
..*..	RL Deutschland	EU:	<input checked="" type="checkbox"/>	<input type="checkbox"/>	<input type="checkbox"/>	<input type="checkbox"/>
..2..	RL Hessen	Deutschland:	<input checked="" type="checkbox"/>	<input type="checkbox"/>	<input type="checkbox"/>	<input type="checkbox"/>
..-..	ggf. RL regional	Hessen:	<input type="checkbox"/>	<input type="checkbox"/>	<input type="checkbox"/>	<input checked="" type="checkbox"/>
4. Charakterisierung der betroffenen Art						
4.1 Lebensraumsprüche und Verhaltensweisen						
Allgemeines						
Familie der Eigentlichen Eulen (Strigidae). Äußeres ähnlich dem des Waldkauzes, aber etwas kleiner, schlanker und deutlich durch die Federohren zu unterscheiden. Vorwiegend dämmerungs- und nachtaktiv.						
Lebensraum						
Gerne Waldränder, dabei bevorzugt Nadelwälder, weniger in geschlossenen Waldbeständen. Zum Jagen angewiesen auf offenes Gelände; Hecken, Baumgruppen und Feldgehölze zum Ruhen. Immer öfter auch in Stadtparks, auf Friedhöfen und in Kleingärten.						
Wanderverhalten						
Typ	Standvogel					
Überwinterungsgebiet	-					
Abzug	-					
Ankunft	-					
Info	Im Winter oft größere Ansammlungen in Schlafgemeinschaften von bis zu 30 Tieren z.B. in Baumgruppen von Parks und Friedhöfen. Einwanderung einiger skandinavischer Vögel im Winter					
Nahrung						
Vor allem Wühlmäuse, insbesondere Feldmäuse. Daneben andere kleine Wirbeltiere und Insekten. Im Winter (wenn in Siedlungsnähe) vorwiegend Sperlinge und Grünfinken.						
Fortpflanzung						
Typ	Freibrüter					
Balz	Februar bis März	Brutzeit	März bis Juni			
Brutdauer	27-28 Tage	Bruten/Jahr	1			
Info	Saisonale Monogamie. Brut bevorzugt in Krähen- und Elsternestern oder alten Greifvogelhorsten. Bettelrufe der Jungen je nach Brutbeginn ab April bis August vernehmbar					
4.2 Verbreitung						
Europa: Von Großbritannien und Irland bis nach Asien und zum Mittelmeer, einschließlich der Azoren und Kanaren. Nach Norden bis zur Grenze des borealen Nadelwalds. IUCN: Least Concern.						
Angaben zur Art in der kontinentalen Region Europas: keine Daten verfügbar						
Angaben zur Art in der kontinentalen Region Deutschlands: keine Daten verfügbar						
Angaben zur Art im Gebiet (Hessen): Brutpaarbestand 2.500 – 4.000						
Zukunftsaussichten: <input type="checkbox"/> günstig <input checked="" type="checkbox"/> ungünstig bis unzureichend <input type="checkbox"/> ungünstig bis schlecht						

Vorhabenbezogene Angaben	
5. Vorkommen der Art im Untersuchungsraum	
<input checked="" type="checkbox"/> nachgewiesen	<input type="checkbox"/> sehr wahrscheinlich anzunehmen
Es konnte das Vorkommen der Waldohreule mit zwei Revieren außerhalb des Geltungsbereichs festgestellt werden. Durch die Planungen wird der Revierraum nicht betroffen (vgl. Kap. 2.1.3.2 Ergebnis).	
6. Prognose und Bewertung der Tatbestände nach § 44 BNatSchG	
6.1 Entnahme, Beschädigung, Zerstörung von Fortpflanzungs- oder Ruhestätten (§ 44 Abs. 1 Nr. 3 BNatSchG)	
a) Können Fortpflanzungs- oder Ruhestätten aus der Natur entnommen, beschädigt oder zerstört werden?	
(Vermeidungsmaßnahmen zunächst unberücksichtigt)	<input type="checkbox"/> ja <input checked="" type="checkbox"/> nein
Es können keine Fortpflanzungs- und Ruhestätten der Art beschädigt oder zerstört werden.	
b) Sind Vermeidungsmaßnahmen möglich?	
-	<input type="checkbox"/> ja <input type="checkbox"/> nein
c) Wird die ökologische Funktion im räumlichen Zusammenhang ohne vorgezogene Ausgleichs-Maßnahmen (CEF) gewahrt? (§ 44 Abs. 5 Satz 2 BNatSchG)	
-	<input type="checkbox"/> ja <input type="checkbox"/> nein
d) Wenn Nein - kann die ökologische Funktion durch vorgezogene Ausgleichs-Maßnahmen (CEF) gewährleistet werden?	
-	<input type="checkbox"/> ja <input type="checkbox"/> nein
Der Verbotstatbestand „Entnahme, Beschädigung, Zerstörung von Fortpflanzungs- oder Ruhestätten“ tritt ein.	
<input type="checkbox"/> ja <input checked="" type="checkbox"/> nein	
6.2 Fang, Verletzung, Tötung wild lebender Tiere (§ 44 Abs.1 Nr.1 BNatSchG)	
a) Können Tiere gefangen, verletzt oder getötet werden?	
(Vermeidungsmaßnahmen zunächst unberücksichtigt)	<input type="checkbox"/> ja <input checked="" type="checkbox"/> nein
Im Untersuchungsgebiet konnten Ruhe- und Fortpflanzungsstätten der Art nachgewiesen werden. Diese liegen außerhalb des aktuellen Geltungsbereichs. Somit betreffen die geplanten Baumaßnahmen keine Ruhe- und Fortpflanzungsstätte der Art und eine Verletzung /Tötung von Individuen (z.B. durch Beschädigung von Gelegen) ist nicht möglich.	
Ein weiteres Risiko Tiere zu fangen, töten oder zu verletzen besteht nicht.	
b) Sind Vermeidungsmaßnahmen möglich?	
-	<input type="checkbox"/> ja <input type="checkbox"/> nein
c) Verbleibt unter Berücksichtigung der Vermeidungsmaßnahmen ein signifikant erhöhtes Verletzungs- oder Tötungsrisiko? (Wenn JA - Verbotsauslösung!)	
-	<input type="checkbox"/> ja <input type="checkbox"/> nein
Der Verbotstatbestand „Fangen, Töten, Verletzen“ tritt ein.	
<input type="checkbox"/> ja <input checked="" type="checkbox"/> nein	
6.3 Störungstatbestand (§ 44 Abs. 1 Nr. 2 BNatSchG)	
a) Können wild lebende Tiere während der Fortpflanzungs-, Aufzucht-, Mauser-, Überwinterungs- und Wanderungszeiten erheblich gestört werden?	
Mit erheblichen Störungen ist nicht zu rechnen.	<input type="checkbox"/> ja <input checked="" type="checkbox"/> nein
Anlage- und betriebsbedingt werden keine Reviere erheblich gestört werden.	
b) Sind Vermeidungsmaßnahmen möglich?	
-	<input type="checkbox"/> ja <input type="checkbox"/> nein

- c) <u>Wird eine erhebliche Störung durch Maßnahmen vollständig vermieden?</u> <input type="checkbox"/> ja <input type="checkbox"/> nein -
Der Verbotstatbestand „erhebliche Störung“ tritt ein. <input type="checkbox"/> ja <input checked="" type="checkbox"/> nein
Ausnahmegenehmigung nach § 45 Abs. 7 BNatSchG erforderlich?
Tritt einer der Verbotstatbestände des § 44 Abs. 1 Nr. 1- 4 BNatSchG ein? <input type="checkbox"/> ja <input checked="" type="checkbox"/> nein (Unter Berücksichtigung der Wirkungsprognose und der vorgesehenen Maßnahmen)
Wenn NEIN – Prüfung abgeschlossen
Wenn JA – Ausnahme gem. § 45 Abs.7 BNatSchG, ggf. i. V. mit Art. 16 FFH- RL erforderlich!
7. Zusammenfassung Folgende fachlich geeignete und zumutbare Maßnahmen sind in den Planunterlagen dargestellt und berücksichtigt worden:
<input type="checkbox"/> Vermeidungsmaßnahmen <input type="checkbox"/> CEF-Maßnahmen zur Funktionssicherung im räumlichen Zusammenhang <input type="checkbox"/> FCS-Maßnahmen zur Sicherung des derzeitigen Erhaltungszustandes der Population über den örtlichen Funktionsraum hinaus <input type="checkbox"/> Gegebenenfalls erforderliche/s Funktionskontrolle/Monitoring und/oder Risikomanagement für die oben dargestellten Maßnahmen werden in den Planunterlagen verbindlich festgelegt
<u>Unter Berücksichtigung der Wirkungsprognose und der vorgesehenen Maßnahmen</u>
<input checked="" type="checkbox"/> tritt kein Verbotstatbestand des § 44 Abs. 1 Nr. 1- 4 ein, so dass <u>keine Ausnahme</u> gem. § 45 Abs. 7 BNatSchG, ggf. in Verbindung mit Art. 16 FFH-RL <u>erforderlich</u> ist
<input type="checkbox"/> <u>liegen die Ausnahmevoraussetzungen vor</u> gem. § 45 Abs. 7 BNatSchG ggf. in Verbindung mit Art. 16 Abs. 1 FFH-RL
<input type="checkbox"/> sind die <u>Ausnahmevoraussetzungen</u> des § 45 Abs. 7 BNatSchG in Verbindung mit Art. 16 Abs. 1 FFH-RL <u>nicht erfüllt!</u>

Allgemeine Angaben zur Art						
1. Durch das Vorhaben betroffene Art						
Feldhamster (<i>Cricetus cricetus</i>)						
2. Schutzstatus, Gefährdungsstufe (Rote Listen)		3. Erhaltungszustand (Ampel-Schema)				
<input checked="" type="checkbox"/>	FFH-RL- Anh. IV - Art		unbekannt	günstig	ungünstig- unzureichend	ungünstig- schlecht
<input type="checkbox"/>	Europäische Vogelart					
..1..	RL Deutschland	EU:	<input type="checkbox"/>	<input type="checkbox"/>	<input type="checkbox"/>	<input checked="" type="checkbox"/>
..3..	RL Hessen	Deutschland:	<input type="checkbox"/>	<input type="checkbox"/>	<input type="checkbox"/>	<input checked="" type="checkbox"/>
..-..	ggf. RL regional	Hessen:	<input type="checkbox"/>	<input type="checkbox"/>	<input type="checkbox"/>	<input checked="" type="checkbox"/>
4. Charakterisierung der betroffenen Art						
4.1 Lebensraumansprüche und Verhaltensweisen						
Allgemeines						
Der Feldhamster gehört zur Familie der Wühler (Cricetidae) und der Unterfamilie der Hamster (Cricetinae). Ungefähr meerschweingroßes Nagetier mit einer Kopf-Rumpf-Länge von 18-25 cm. Die Ohren ragen deutlich aus dem Fell. Feldhamster werden höchstens 4 Jahre alt. Dieses Alter wird nur selten erreicht, meist werden die Tiere nur ein Jahr alt, nach spätestens 2 Jahren ist die Hamsterpopulation eines Gebietes vollständig ausgewechselt.						
Lebensraum						
Typische Art offener, durch hochwertige Böden gekennzeichnete, Ackerlandschaften der Niederungsgebiete. Feldhamster graben ihre Bauten selbst, wobei jedes erwachsene Tier einen eigenen Bau hat.						
Jahresrhythmus						
Bau	Sommerbauten meist weniger als ein Meter tief. Winterbauten tiefer als ein Meter und weniger verzweigt als die Sommerbauten. Feldhamster wechseln ihren Bau während des Jahres häufig. Weibchen wechseln nach etwa 27 Tagen den Bau, Männchen nach 8 Tagen. Zwischen nacheinander genutzten Bauten liegen bei Männchen etwa 100 m, bei den Weibchen nur 35 m.					
Paarungszeit	Beginnt nach Ende des Winterschlafs					
Winterschlaf	Hängt vom Klima ab; Beginn des Winterschlafs: Mitte August (Männchen) bis November (Jungtiere); Ende des Winterschlafs: März bis Ende Mai					
Info	Feldhamster sind Einzelgänger. Männchenreviere überlappen sich nicht, Weibchenreviere überlappen sich bis zu über 50%.					
Nahrung						
Bevorzugt grüne Pflanzenteile von Ackerwildkräutern und Kulturpflanzen wie Getreide, Mais, Zuckerrüben und Erbsen. Weiterhin ernähren sich Feldhamster von Schnecken, verschiedenen Insektenarten, aber auch von Fröschen, Eidechsen, Nestlinge von Bodenbrütern und Jungtieren kleiner Nagetierarten. Ein abwechslungsreiches Angebot an Nahrung ist wichtig für eine erfolgreiche Fortpflanzung.						
Fortpflanzung						
Nach durchschnittlich 20 Tagen Tragzeit werden die Jungen geboren. In Mitteleuropa ziehen Hamsterweibchen i.d.R. zwei Würfe mit durchschnittlich 6-10 Jungen zwischen April und August auf. Meist verlässt das Muttertier die Jungen und sucht sich einen leeren Bau oder legt einen neuen an. Jungtiere pflanzen sich i.d.R. erst im Folgejahr fort.						
4.2 Verbreitung						
Europa: Von Belgien über Mittel- und Osteuropa IUCN: Least Concern.						
Angaben zur Art in der kontinentalen Region Europas: Zukunftsaussichten ungünstig bis schlecht (Eionet 2013 – 2018)						
Angaben zur Art in der kontinentalen Region Deutschlands: Zukunftsaussichten ungünstig bis schlecht (FFH-Bericht 2019)						

Angaben zur Art im Gebiet (Hessen): Zukunftsaussichten ungünstig bis schlecht (FFH-Bericht 2019) Verbreitung in drei disjunkten Gebieten.

Vorhabenbezogene Angaben

5. Vorkommen der Art im Untersuchungsraum

nachgewiesen potentiell

Im Rahmen der Untersuchungen konnte außerhalb des Geltungsbereich der Feldhamster nachgewiesen werden. Die NATIS-Datenabfrage ergab einen weiteren Fundpunkt des Feldhamsters in knapp 200 m Entfernung zum Geltungsbereich auf der anderen Straßenseite

Als Konsequenz aus dem Urteil der Rechtssache C-477/19 (EuGH) müssen jedoch auch Flächen, die durch den Feldhamster in nächster Zeit besiedelbar sind, als Ruhe- und Fortpflanzungsstätten gewertet werden. Da zuverlässige Quellen eine frühere Besiedelung der Flächen bestätigen und im erreichbaren Umfeld Vorkommen des Feldhamsters bekannt sind (Daten HLNUG) trifft dieses Kriterium auf den Geltungsbereich zu (vgl. Kap. 2.1.5.2 Ergebnis).

6. Prognose und Bewertung der Tatbestände nach § 44 BNatSchG

6.1 Entnahme, Beschädigung, Zerstörung von Fortpflanzungs- oder Ruhestätten (§ 44 Abs. 1 Nr. 3 BNatSchG)

a) Können Fortpflanzungs- oder Ruhestätten aus der Natur entnommen, beschädigt oder zerstört werden?

(Vermeidungsmaßnahmen zunächst unberücksichtigt) ja nein

Es können Fortpflanzungs- und Ruhestätten der Art beschädigt oder zerstört werden.

b) Sind Vermeidungsmaßnahmen möglich? ja nein

c) Wird die ökologische Funktion im räumlichen Zusammenhang ohne vorgezogene Ausgleichs-Maßnahmen (CEF) gewahrt? (§ 44 Abs. 5 Satz 2 BNatSchG)

ja nein

Durch die sehr angespannte Bestandssituation ist die ökologische Funktion im räumlichen Zusammenhang gefährdet.

d) Wenn Nein - kann die ökologische Funktion durch vorgezogene Ausgleichs-Maßnahmen (CEF) gewährleistet werden?

ja nein

Es wird die Anlage eines Kompensationskomplexes empfohlen. Dieser deckt den formal notwendigen Kompensationsbedarf adäquat ab.

- Herstellung von mehrjährigen Blühstreifen in einer jährlich rotierenden Nutzung auf einer Gesamtmaßnahmenfläche von ca. 3.000 m² auf Flurstück 39, Flur 10, Gemarkung Nieder-Wöllstadt. Hierbei sind folgende Voraussetzungen zu beachten:
 - Mindestbreite Blühstreifen: 20 m.
 - Saatgut „Wildarten-Mischung Rebhuhn“; *Interreg North-Sea-Region-Projekt PARTRIDGE*: Zusammensetzung siehe Tabelle 15 oder ein vergleichbares Saatgut.
 - Saatbettvorbereitung, Einsaat und Saatstärke ist auf des jeweilig verwendete Saatgut anzupassen. Bei Verwendung der oben genannten Saatgutmischung beträgt die Ausaatmenge 3-5 kg/Hektar.
 - Kein Einsatz von Düngern, Herbiziden, Insektiziden, Rodentiziden, Fungiziden.
 - Der Blühstreifen ist alle 3 bis 5 Jahre in Abhängigkeit der tatsächlichen Pflanzensammensetzung und dessen Zustands neu anzulegen.
- Herstellung von Wintergetreidestreifen auf einer Gesamtmaßnahmenfläche von ca. 3.000 m² auf Flurstück 39, Flur 10, Gemarkung Nieder-Wöllstadt. Hierbei sind folgende Voraussetzungen zu beachten:
 - Mindestbreite Streifen: 20 m.
 - Die Lage des Wintergetreidestreifens ist unter Berücksichtigung einer sinnvollen Fruchtfolge regelmäßig zu wechseln. Der aktuelle Standort ist jährlich mitzuteilen. Im ersten Jahr ist abweichend die Einsaat von Sommergetreide möglich.

- Monitoring der Maßnahmen (Bestandskontrolle über mind. 5 Jahre).

Der Verbotstatbestand „Entnahme, Beschädigung, Zerstörung von Fortpflanzungs- oder Ruhestätten“ tritt ein.

ja nein

6.2 Fang, Verletzung, Tötung wild lebender Tiere (§ 44 Abs.1 Nr.1 BNatSchG)

a) Können Tiere gefangen, verletzt oder getötet werden?

(Vermeidungsmaßnahmen zunächst unberücksichtigt)

ja nein

Im Eingriffsbereich konnten Ruhe- und Fortpflanzungsstätten der Art nachgewiesen werden. Somit betreffen die geplanten Baumaßnahmen Ruhe- und Reproduktionsstätten der Art und eine Verletzung /Tötung von Individuen (z.B. durch Beschädigung von Gelegen) ist möglich.

b) Sind Vermeidungsmaßnahmen möglich?

ja nein

- Vergrämung durch das Einrichten von Schwarzbrache im Eingriffsbereich.
- Beginn der Bauarbeiten nach erfolgreicher Vergrämung, der im Baufeld vorhandenen Feldhamster. Dies ist durch eine Kontrollbegehung zu belegen. Bei festgestellten Bauten sind diese im Sinne des § 44 Abs. 3 BNatSchG so lange zu erhalten, bis von der zuständigen Naturschutzbehörde anderweitigen Maßnahmen (z.B. Abfangen und Umsiedlung in nicht beanspruchte Bereiche im Bereich der lokalen Population) zugestimmt wurde.

c) Verbleibt unter Berücksichtigung der Vermeidungsmaßnahmen ein signifikant erhöhtes Verletzungs- oder Tötungsrisiko? (Wenn JA - Verbotsauslösung!)

ja nein

-

Der Verbotstatbestand „Fangen, Töten, Verletzen“ tritt ein.

ja nein

6.3 Störungstatbestand (§ 44 Abs. 1 Nr. 2 BNatSchG)

a) Können wild lebende Tiere während der Fortpflanzungs-, Aufzucht-, Mauser-, Überwinterungs- und Wanderungszeiten erheblich gestört werden?

ja nein

Der Feldhamster ist durch die dämmerungs- und nachtaktive Lebensweise generell nur wenig störungsanfällig. Die Art wird zudem häufig am Rande von Siedlungen oder in Gärten angetroffen. Mit erheblichen Störungen des Jagdreviers und einem erheblichen Verlust von Leitstrukturen ist nicht zu rechnen.

b) Sind Vermeidungsmaßnahmen möglich?

ja nein

-

c) Wird eine erhebliche Störung durch Maßnahmen vollständig vermieden?

ja nein

Hinweis: Die vorgeschlagenen CEF-Maßnahmen (Pkt. 6.1) führen zu einer Aufwertung der Habitatbedingungen im Umfeld. Hierdurch wird eine erhebliche Störung der Art vermieden.

Der Verbotstatbestand „erhebliche Störung“ tritt ein.

ja nein

Ausnahmegenehmigung nach § 45 Abs. 7 BNatSchG erforderlich?

Tritt einer der Verbotstatbestände des § 44 Abs. 1 Nr. 1- 4 BNatSchG ein?

ja nein

(Unter Berücksichtigung der Wirkungsprognose und der vorgesehenen Maßnahmen)

Wenn NEIN – Prüfung abgeschlossen

Wenn JA – Ausnahme gem. § 45 Abs.7 BNatSchG, ggf. i. V. mit Art. 16 FFH- RL erforderlich!

7. Zusammenfassung

Folgende fachlich geeignete und zumutbare Maßnahmen sind in den Planunterlagen dargestellt und berücksichtigt worden:

- Vermeidungsmaßnahmen
- CEF-Maßnahmen zur Funktionssicherung im räumlichen Zusammenhang
- FCS-Maßnahmen zur Sicherung des derzeitigen Erhaltungszustandes der Population über den örtlichen Funktionsraum hinaus
- Gegebenenfalls erforderliche/s Funktionskontrolle/Monitoring und/oder Risikomanagement für die oben dargestellten Maßnahmen werden in den Planunterlagen verbindlich festgelegt

Unter Berücksichtigung der Wirkungsprognose und der vorgesehenen Maßnahmen

- tritt kein Verbotstatbestand des § 44 Abs. 1 Nr. 1- 4 ein, so dass keine Ausnahme gem. § 45 Abs. 7 BNatSchG, ggf. in Verbindung mit Art. 16 FFH-RL erforderlich ist
- liegen die Ausnahmevoraussetzungen vor gem. § 45 Abs. 7 BNatSchG ggf. in Verbindung mit Art. 16 Abs. 1 FFH-RL
- sind die Ausnahmevoraussetzungen des § 45 Abs. 7 BNatSchG in Verbindung mit Art. 16 Abs. 1 FFH-RL nicht erfüllt!

Biebertal, 30.10.2024

A handwritten signature in black ink, appearing to read 'René Kristen', written in a cursive style.

Dr. René Kristen (Dipl. Biol.)